



Strategický plán LEADER

pro období 2007 – 2013

Místní akční skupina Dolní Poolšaví, o.s.

Slovácko svébytné a barevné
zvýšení úrovně života obyvatel slováckého venkova

Červen 2012



Evropský zemědělský fond pro rozvoj venkova: Evropa investuje do venkovských oblastí

Obsah

1. ŽADATEL/PŘEDKLADATEL SPL.....	3
2. ZÁKLADNÍ ÚDAJE O ÚZEMÍ MAS.....	3
3. ZPRACOVÁNÍ SPL MAS.....	4
3.1 Zdrojové dokumenty.....	4
3.2 Metody použité při zpracování SPL.....	5
3.3 Zainteresané orgány a expertní poradci.....	6
4. ANALÝZA ÚZEMÍ MAS.....	6
4.1 Hodnocení území.....	7
4.2 Zdroje území pro realizaci SPL.....	16
5. SWOT ANALÝZA.....	20
5.1 Vymezení SWOT analýzy.....	20
5.2 Metodika SWOT analýzy.....	26
6. STRATEGIE.....	27
6.1 Priority a cíle.....	27
6.2 Způsoby dosahování cílů a priorit.....	29
6.3 Zapojení inovačních prvků.....	32
6.4 Finanční plán.....	33
6.5 Integrovaná strategie území (celková strategie).....	34
6.6 Monitoring naplňování cílů SPL.....	35
7. PARTNERSTVÍ MAS.....	35
7.1 Historie MAS.....	35
7.2 Zapojení partnerů do přípravy SPL.....	36
7.3 Vztah k obyvatelstvu.....	39
7.4 Otevřenost MAS.....	400
8. ZKUŠENOSTI A SPOLUPRÁCE.....	40
8.1 Zkušenosti.....	40
8.2 Spolupráce.....	41
9. ORGANIZACE A ZDROJE MAS.....	42
9.1 Organizační struktura a rozdělení odpovědností.....	42
9.2 Zdroje MAS pro činnosti spojené s realizací SPL.....	46
10. ADMINISTRATIVNÍ POSTUPY.....	48
10.1 Registrace projektů.....	48
10.2 Způsob výběru projektů.....	50
10.3 Realizační část.....	51
10.4 Kontrola činnosti MAS.....	52
10.5 Archivace.....	53
10.6 Monitoring.....	53
10.7 Vyhodnocení (Evaluace) SPL.....	54
10.8 Propagace MAS.....	56
11. ZAPOJENÍ ŽEN, MLADÝCH LIDÍ A ZEMĚDĚLCŮ.....	57

Strategický plán Leader MAS Dolní Poolšaví (dále jen „SPL“) představuje ucelenou sadu cílů, priorit, opatření, nástrojů řízení a návrhů realizace změn na území MAS Dolní Poolšaví v období 2007-13. SPL zároveň představuje i samotný proces řízení těchto změn včetně průběžného sledování a vyhodnocování realizace jejich výsledků.

1. Žadatel/předkladatel SPL

Místní akční skupina Dolní Poolšaví, o.s. (dále jen „MAS DP“) je občanské sdružení dle zákona č. 83/1990 Sb., o sdružování občanů (registrace na Ministerstvu vnitra České republiky ze dne 22. února 2007)

Tabulka 2: Rozloha, počet obyvatel a hustota zalidnění

Název	Místní akční skupina Dolní Poolšaví, o.s.
IČO	27057593
Sídlo	nám. Svobody 361, Kunovice 686 04
Statutární zástupci	Ing. Petr Kukla, předseda 775 343 294, starosta@brezolupy.cz Libor Bujáček, místopředseda 777 716 496, bujacek@lima.cz
Manažer	Jan Šobán
Telefon, fax	572 549 999,
Mobil	725 083 005
Email	soban@dolni-poolsavi.cz

2. Základní údaje o území MAS

Místní akční skupina Dolní Poolšaví působí na **území 17 obcí**, jejichž katastrální území dávají společně **rozlohu 134,9 km²** (13 491,5 ha). K 31. prosinci 2011 na tomto území žilo **15 144 obyvatel**.

Území MAS Dolní Poolšaví se rozkládá na území severně od spojnice měst Uherské Hradiště a Uherský Brod, na území mikroregionů Dolní Poolšaví a Za Moravú.

Území je charakteristické mírnou pahorkatinou výběžků Bílých Karpat, Hlucké pahorkatiny a Vizovické vrchoviny, severozápadní část oblasti MAS už zasahuje do nížin Dolnomoravského úvalu. V centrální oblasti území MAS je přírodní park Praktická vrchovina. Dominantními vodními toky jsou řeka Olšava a říčka Březnice.

Administrativně náleží do NUTS II Střední Morava, NUTS III Zlínský kraj, NUTS IV okres Uherské Hradiště a Zlín.

Tabulka 2: Rozloha, počet obyvatel a hustota zalidnění

Název obce	Rozloha (v ha)	Počet obyvatel (k 31.12.2007)	Počet obyvatel (k 31.12.2011)	Hustota na 1 km ²
Bílovice	656,4	1715	1817	276,8
Březolupy	1579,8	1635	1698	107,5
Částkov	658,6	389	387	58,8
Drslavice	790,5	503	529	66,9
Hradčovice	926,1	1012	1011	109,2
Kněžpole	927,3	1097	1109	119,6
Mistřice	1001,3	1188	1195	119,3
Nedachlebice	1159,2	787	815	70,3

Pašovice	481,6	709	717	148,9
Podolí	602,3	838	860	142,8
Popovice	859,6	1058	1056	122,8
Prakšice	960,1		994	103,5
Svárov	190,8	250	244	127,9
Šarovy	223,2		232	103,9
Topolná	1038,7	1609	1627	156,6
Veletiny	625,6	552	553	88,4
Zlámanec	810,4	302	300	37
Celkem za MAS	13 491,5	13 644	15 144	X
Průměr za obec	793,6	909,6	890,8	115,3

zdroj: ČSÚ – Publikace krajské správy, rozloha a hustota k 31.12.2011

Z údajů uvedených v tabulce vyplývá, že:

- na území MAS se nachází 3 obce nad 1500 obyvatel, 4 obce nad 1000 obyvatel, 6 obcí nad 500 obyvatel, 4 obce pod 500 obyvatel, žádná z obcí nemá nad 2000 obyvatel
- v území MAS tvoří přirozené centrum 2 obce s největším počtem obyvatel, obce Bílovice a Březolupy
- území MAS má typický zemědělsko, ovocnářsky, vinařský charakter s rodinnými zemědělskými hospodářstvími i zemědělskými družstvy
- území MAS vykazuje nízkou míru industrializace bez přítomnosti velkých průmyslových podniků

Území MAS, charakter i velikost sídel má homogenní ryze venkovský ráz.

3. Zpracování SPL MAS

3.1 Zdrojové dokumenty

Pro zpracování SPL MAS byly použity tyto zdrojové dokumenty:

1. Integrovaná strategie MAS Dolní Poolšaví z roku 2007 (SPL MAS DP tvoří část existující integrované strategie)
2. Závěry odborných komisí z podzimu 2007 (součást IS MAS DP, včetně připomínek od veřejnosti a oponentury expertního poradce)
3. Dotazníkový průzkum na území MAS DP v létě 2008 (aktualizace potřeb a zásobníku projektů subjektů veřejného, soukromého a neziskového sektoru)

Ad 1) Při zpracování IS MAS DP byly použity tyto strategické dokumenty:

- Rozvojová strategie Regionu za Moravú
- Potřeby Mikroregionu Dolní Poolšaví (pracovní dokument)
- Strategie rozvoje šetrného cestovního ruchu Regionu Slovácko
- Dotazníkový průzkum – potřeby soukromého a neziskového sektoru

První dva dokumenty představují rozvojové strategie dvou mikroregionů (Dolní Poolšaví a Za Moravú) pokrývající celé území MAS DP. Jelikož zdrojové dokumenty použité při tvorbě IS MAS DP obsahovaly zejména potřeby a způsoby jejich řešení z pohledu veřejného sektoru, byl během zpracovávání IS MAS DP proveden dotazníkový průzkum zaměřený na identifikaci potřeb a návrhů řešení z pohledu soukromého a neziskového sektoru, aby IS MAS DP opravdu reflektovala potřeby všech skupin členů MAS Dolní Poolšaví (komunitní přístup).

Návrhová část IS MAS DP byla analyzována z hlediska souhlasu a vazeb na strategické dokumenty kraje, v menší míře pak dokumenty republikové:

- Program rozvoje územního obvodu Zlínského kraje
- Regionální inovační strategií ve Zlínském kraji
- Programem rozvoje cestovního ruchu Zlínského kraje
- Národní strategický referenční rámec 2007-2013
- Národní inovační politika České republiky

Priority IS MAS DP se téměř shodují s krajskými strategiemi. Rozdíl je pouze v důrazu na zimní turistiku v Beskydách a na památku UNESCO Kroměříž, které se nenachází na území MAS.

Ad 2) Použití dotazníkového šetření jako metoda zapojení veřejnosti do komunitního plánování se při zpracování IS MAS DP v roce 2007 velmi osvědčil a byl členy MAS DP vítán. Proto byl při zpracování SPL MAS DP dotazníkový průzkum zopakován v podobě aktualizace potřeb a zásobníku projektů veřejného, soukromého i neziskového sektoru. Celkem se od veřejnosti vrátilo a bylo analyzováno 114 ks dotazníků.

Ad 3) Jednotlivé části SPL MAS DP byly zpracovávány zpracovatelským týmem za pomoci odborných komisí složených z odborníků z řad členů MAS DP. Jednání odborných komisí se účastnila i veřejnost a využila možnosti připojit své připomínky k závěrům komisí. Závěry včetně připomínek od veřejnosti byly následně odborně oponentovány expertním poradcem.

Výsledný návrh SPL MAS DP byl projednán a schválen v Programovém výboru a předložen a schválen Valnou hromadou MAS Dolní poolšaví.

3.2 Metody použité při zpracování SPL

SPL vznikl kombinací komunitní metody s důrazem na zapojení veřejnosti při strategickém plánování rozvoje území MAS a expertní metody spočívající v odborném oponentním posouzení závěrů odborných komisí expertním poradcem.

Komunitní metoda

1. Členové odborných komisí, členové zpracovatelského týmu byly vybráni tak, aby alespoň jeden zástupce vždy reprezentoval veřejný, soukromý či neziskový sektor, stejně tak aby zastupoval různé části území MAS.
2. Zaměření odborných komisí pokrývalo veškeré strategické oblasti rozvoje MAS DP, včetně specifických skupin – mládež, ženy, mladí zemědělci a znevýhodněné skupiny osob apod.
3. Dotazníkového průzkum za účelem aktualizace potřeb a zásobníků projektů se zúčastnila veřejnost, průřezově z veřejného, soukromého i neziskového sektoru (vyplněno 114 dotazníků)
4. Závěry odborných komisí byly připomínkovány veřejností a následně odborně oponentovány expertním poradcem.

Brainstorming / Řízená diskuse

Tyto metody používali členové zpracovatelského týmu, členové při jednáních odborných komisí, včetně projednávání připomínek s veřejností.

Dotazníkový průzkum / Zapojení veřejnosti

Této metody využil zpracovatelský tým při aktualizaci potřeb a zásobníků projektů veřejného, soukromého i neziskového sektoru při přípravě SPL MAS DP. Veřejnost byla zapojena svojí účastí i na jednáních odborných komisí a účastní na dotazníkovém průzkumu.

Expertní posouzení / schválení orgány MAS

Zejména návrhové části SPL MAS DP byly zpracovatelským týmem předkládány odborným komisím k vyjádření a následně expertnímu poradci k oponentnímu posouzení. Konečnou verzi dokumentu SPL MAS DP schválil programový výbor a valná hromada MAS DP.

3.3 Zainterесované orgány a expertní poradci

Na zpracování SPL se podíleli:

- Zpracovatelský tým / Manažer MAS
- Odborné komise
- Expertní poradce
- Valná hromada MAS
- Veřejnost

Bližší informace o úloze a odpovědnosti jednotlivých aktérů zpracování SPL je uvedeno v kapitole 7.2. – Zapojení partnerů do přípravy MAS

Tabulka 3: Identifikační údaje expertního poradce

Subjekt	RENARDS, s.r.o.
ICO	253 27 275
Sídlo	Vídeňská 7, Brno 639 00
Zodpovědná osoba	Michal Běhan
telefon	544 528 620, 77 55 66 234
Email	behan@renards.cz

Zdroj: zpracovatel

SPL MAS DP vychází a tvoří část existující IS MAS DP z roku 2007.

Při zpracování SPL MAS DP byla důsledně použita **komunitní metoda**, včetně **zapojení veřejnosti** dotazníkovým průzkumem, odborné řešení potřeb v odborných komisích i za účasti veřejnosti, **oponentura** expertním poradcem, vše zakončené schválením VH MAS DP a zveřejněním na webu a v tisku.

4. Analýza území MAS

Zdroje dat analýzy území MAS:

- data ČSÚ - ročenky, data sčítání lidu, domů a bytů v roce 2001
- situační analýza a SWOT analýza IS MAS DP z roku 2007
- závěry odborných komisí k IS MAS DP a SPL MAS DP z podzimu 2007
- dotazníkový průzkum z léta 2008 (celkem 114 vyplněných dotazníků)
- územní plány obcí

Analýza území popisuje a hodnotí území MAS ze 4 základních pohledů:

- Demografický popis a struktura vzdělanosti
- Ekonomický popis a vývoj nezaměstnanosti
- Technická, dopravní infrastruktura, občanská vybavenost a služby
- Životní prostředí, ochrana přírody a krajiny

4.1 Hodnocení území

4.1.1 Demografický popis a struktura vzdělanosti

Přírůstek / úbytek obyvatelstva

Přírůstek obyvatel na celém území MAS Dolní Poolšaví za posledních pět let sice nikdy nespádá do záporných čísel, avšak kladné hodnoty nejsou nijak vysoké. V jednotlivých obcích se vždy významně promítla dostavba bytového domu, případně kolaudace prodloužení inženýrských sítí k nové oblasti pro výstavbu rodinných domů v obci.

Tabulka 4: Přírůstek/úbytek obyvatelstva v letech 2003 – 2007

Obec	2003	2004	2005	2006	2007	Průměr
Bílovice	2	24	16	7	34	16,6
Březolupy	19	21	3	15	37	19
Částkov	-7	13	17	-10	2	3
Drslavice	4	3	8	2	-8	1,8
Hradčovice	-6	11	11	13	4	2,2
Kněžpole	14	12	-4	-3	3	4,4
Mistřice	7	0	-2	-7	28	5,2
Nedachlebice	0	11	-6	-15	-1	-2,2
Pašovice	2	-1	-6	-15	9	-2,2
Podolí	-5	10	15	40	12	14,4
Popovice	12	0	-9	-13	-11	-4,2
Svárov	1	1	-6	1	-6	-1,8
Topolná	-10	10	19	1	36	10,8
Veletiny	-7	1	4	4	-11	-1,8
Zlámanec	-2	5	-8	3	9	1,4
MASDP	24	99	52	21	137	66,6 (4,44%)

Zdroj: ČSÚ - Publikace krajské správy. V závorce je uvedený procentuální poměr k celkovému počtu obyvatel území. Číslo v závorce udává průměrnou hodnotu přírůstků všech 15 obcí MAS DP.

Struktura populace (obyvatel) podle věku

Na území MAS Dolní Poolšaví žije převážně starší obyvatelstvo. Počet lidí v postproduktivním věku téměř vyrovnal počet mladých lidí v předproduktivním věku, tj. index stáří 0,99. Zatímco údaje za okres, kraj a ČR vykazují hodnotu 0,83-0,85.

Tabulka 5: Obyvatelstvo podle věku

Obec	Celkem	0-14	15-64	65+	Průměr. věk	Index stáří 65+/0-14)
Bílovice	1681	259	1179	243	39,2	0,9
Březolupy	1598	243	1105	250	39,9	1,0
Částkov	387	42	294	51	40,3	1,2
Drslavice	511	74	361	76	39,9	1,0
Hradčovice	1008	145	697	166	40,3	1,1
Kněžpole	1094	170	787	137	38,6	0,8
Mistřice	1160	197	817	146	38,5	0,7
Nedachlebice	788	100	560	128	41,3	1,3
Pašovice	700	106	480	114	39,9	1,1
Podolí	826	130	579	117	39,3	0,9
Popovice	1069	148	757	164	40,7	1,1
Svárov	256	39	179	38	40,0	1,0
Topolná	1573	245	1098	230	39,4	0,9
Veletiny	563	81	390	92	40,8	1,1
Zlámanec	293	43	202	48	41,3	1,1

MASDP	13507	2022	9485	2000	40,0	0,99
Okres UH	144517	23822	100530	20165	38,3	0,85
Zlínský kraj	595010	98415	415055	81540	38,2	0,83
ČR	10230060	1654862	7161144	1414054	37,5	0,85

Zdroj: ČSÚ – Sčítání lidu, domů a bytů 2001

Úroveň vzdělání obyvatel

Vzdělanostní struktura obyvatel ukazuje velmi slabý podíl vysokoškolsky vzdělaných lidí na území MAS, a to ve srovnání jak s průměrem okresu Uherské Hradiště je to téměř 2x méně a ve srovnání s průměrem Zlínského kraje, respektive ČR 2,5x méně. Ostatní ukazatele dosahují podobných hodnot.

Tabulka 6: Úroveň vzdělání obyvatel

Obec	VŠ	ZŠ	Bez vzdělání
Bílovice	67	396	2
Březolupy	61	348	4
Částkov	12	109	-
Drslavice	7	153	4
Hradčovice	35	273	6
Kněžpole	48	257	1
Mistřice	24	314	2
Nedachlebice	17	239	1
Pašovice	23	206	1
Podolí	19	177	2
Popovice	22	287	3
Svárov	4	65	1
Topolná	52	389	3
Veletiny	24	142	-
Zlámanec	5	94	5
MAS DP	420 / 3,1	3449 / 25,5	35 / 0,3
Okres UH	8521 / 5,9	31943 / 22,1	768 / 0,5
Zlínský kraj	38104 / 6,4	123193 / 20,7	2129 / 0,4
ČR	762459 / 7,5	1975109 / 19,3	37932 / 0,4

Zdroj: ČSÚ – Sčítání lidu, domů a bytů 2001 (Obyvatelstvo 15 letě a starší). Za lomítkem je uveden výsledek v procentech (vlastní výpočet).

Hodnotící závěr: Vývoj počtu obyvatel v celém území MAS roste minimální měrou průměrně 4,44 % ročně. V některých obcích dochází dokonce k soustavnému poklesu počtu obyvatel. Populace stárne a počet seniorů téměř převýšil počet mladých lidí, zejména kvůli odchodům mladých lidí do středních a větších měst za pracovními příležitostmi a lépe dostupnými službami (na území MAS se nenachází žádné město, které by mohlo být cílem stěhování mladých). Počet a procentuální poměr vysokoškolsky vzdělaných obyvatel v populaci dosahuje 2-3x menších hodnot než údaje za kraj a ČR.

4.1.2 Ekonomický popis a vývoj nezaměstnanosti

V roce 2001 bylo na území MAS DP ekonomicky aktivních 49,3 % obyvatel, což je údaj srovnatelný se zbytkem okresu Uherské Hradiště, avšak podprůměrný ve srovnání s ČR.

Ekonomická aktivita dle odvětví

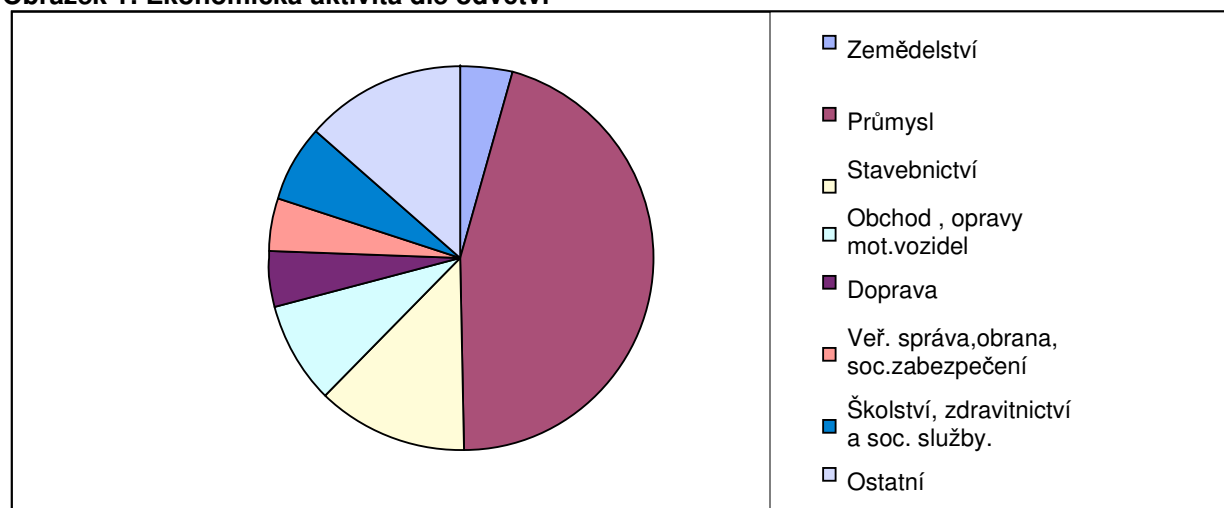
Z údajů o struktuře ekonomické činnosti obyvatel na území MAS vyplývá, že poměr v zemědělství, veřejné správy odpovídá obecnému průměru. Méně lidí pracuje v dopravě a

obchodu (službách), cca 2 % body méně než průměr ČR. Podprůměrných hodnot dosahuje oblast školství a zdravotnictví, kde území zaostává výrazně, téměř o 40%. Naopak velmi velký význam má oblast průmyslu (zejména malí a střední podnikatelé), kde pracuje 45% ekonomicky aktivních, zatímco v okrese a kraji necelých 40% a v ČR dokonce pouze 29 % obyvatel.

Tabulka 7: Ekonomická aktivita dle odvětví

Obec	Zeměd.	Průmysl	Staveb.	Obchod	Doprava	Veřejná správa	Škol. zdrav.
Bílovice	27	329	110	63	39	32	65
Březolupy	17	321	88	77	23	36	55
Částkov	10	105	23	11	13	26	2
Drslavice	11	98	33	20	9	8	11
Hradčovice	31	212	62	35	18	19	39
Kněžpole	19	256	51	49	20	32	46
Mistřice	32	251	84	38	25	22	27
Nedachlebice	13	172	59	33	17	23	20
Pašovice	18	151	62	28	12	15	19
Podolí	14	176	43	44	29	11	19
Popovice	27	271	60	39	35	25	35
Svárov	4	43	15	8	9	7	4
Topolná	34	371	69	81	37	18	44
Veletiny	16	127	25	30	16	7	20
Zlámanec	11	63	20	16	5	6	9
MASDP	284 (4,4)	2946 (45,3)	804 (12,4)	572 (8,8)	307 (4,7)	287 (4,4)	415 (6,4)
okr. UH	3 242 (4,6)	27 966 (39)	7 880 (11,1)	6 809 (9,6)	3 725 (5,2)	3346 (4,7)	6 992 (9,8)
ZK	11 797 (4)	109 549 (36,7)	28 947 (9,7)	30 564 (10,2)	15 297 (5,1)	14 689 (4,9)	31 089 (10,4)
ČR	230 475 4,4	1 525 837 (29)	454 835 (8,7)	555 913 (10,6)	350 916 (6,7)	322008 (6,1)	570 450 (10,9)

Zdroj: ČSÚ – Sčítání lidu, domů a bytů 2001 (Obyvatelstvo ekonomicky aktivní). V závorce jsou údaje v %.

Obrázek 1: Ekonomická aktivita dle odvětví

Nezaměstnanost

Z údajů o vývoji nezaměstnanosti je zřejmé, že v průměru klesá a dosahované hodnoty se přiblížily hodnotám okresu. Jedná se o pozitivní data, neboť hodnota za okres je pozitivně ovlivňována tradičně nižší mírou nezaměstnanosti ve městech.

Ze srovnání s průměrem Zlínského kraje a celé České republiky vychází MAS DP velmi dobře. Pozitivní trend je způsoben rozvojem podnikání malých a středních podniků, které se usazují v průmyslových areálech (minizónách) na území obcí MAS.

Tabulka 8: Nezaměstnanost v letech 2004 - 2006

Obec	2004	2005	2006
Bílovice	7,30	8,54	6,31
Březolupy	8,50	9,03	7,70
Částkov	7,73	7,73	5,67
Drslavice	13,60	14,04	7,02
Hradčovice	10,43	9,57	6,17
Kněžpole	7,89	6,06	5,50
Mistřice	6,75	7,12	5,66
Nedachlebice	10,23	6,65	4,35
Pašovice	7,58	5,54	6,41
Podolí	10,05	8,76	7,47
Popovice	9,17	9,91	7,52
Svárov	12,00	12,80	6,40
Topolná	8,46	8,59	7,52
Veletiny	9,33	11,19	7,46
Zlámanec	13,42	10,07	8,72
MASDP	9,41	8,97	6,77
okr. UH	7,97	7,72	6,49
ZK	9,53	9,23	7,75
ČR	9,47	8,88	7,67

Zdroj: ČSÚ - Publikace krajské správy

Výše průměrné mzdy

Výše průměrné mzdy na území MAS je velmi podobná výši za okres Uherské Hradiště. Zejména proto, že velkou část obyvatel okresu zaměstnává několik velkých podniků ve větších městech (Uherské Hradiště, Kunovice, Uherský Brod). Tyto podniky defakto udávají výši průměrné mzdy na okrese, od které se odvíjí i mzdy u podnikatelů.

Tabulka 9: Výše průměrné mzdy v roce 2001

Území	Kč
okres Uherské Hradiště	12 022
Zlínský kraj	13 148
NUTS II Střední Morava	12 970
ČR	14 635

Údaje jsou v Kč. Zdroj: ČSÚ – za rok 2001

Hodnotící závěr: Vzhledem k velmi silnému zastoupení průmyslu na struktuře zaměstnanosti je nutné věnovat vývoji konkurenceschopnosti v tomto oboru velkou pozornost. Naopak velmi podprůměrná je zaměstnanost ve službách, obchodu a dopravě. Současná míra nezaměstnanosti a průměrné mzdy je na uspokojivé hodnotě.

4.1.3 Technická, dopravní infrastruktura, občanská vybavenost a služby

Silniční, železniční a bezmotorová doprava

Hustota dopravních sítí je na dobré úrovni. Většina místních a účelových komunikací má nevyhovující šířkový profil, některé komunikace jsou ve špatném technickém stavu.

Dostupnost a napojení na nadregionální komunikace I/50 a I/55 je na území MAS v dobrém stavu. Žádná z těchto frekventovaných komunikací nevede skrz obce MAS. Přímo zasaženy hustou silniční dopravou jsou obce Bílovice a Březolupy ležící na hlavním tahu z Uherského Hradiště do Zlína (II/497) a podobně Pašovice ležící na hlavním tahu z Uherského Brodu do Zlína (III/497).

Veřejná doprava je zajišťována autobusy. Spokojenost s intenzitou spojů je vysoká ve všední dny, podprůměrná o víkendech. Lidé z okrajových obcí jsou zvyklí využívat vlastních automobilů či kol pro dopravu do zaměstnání.

Železniční spojení je v několika obcích Dolního Poolšaví zajištěno firmou České dráhy, a.s. na trati č. 341 Staré Město – Vlárský průsmyk (železniční zastávky v obcích Popovice a Hradčovice, spádové i pro Podolí, Veletiny a Drslavice). Spokojenost s intenzitou dopravy v těchto 5 obcích dosahuje až 91%¹, a to jak ve všední dny, tak i o víkendu.

Územím MAS vede hustá síť cyklotras využívající místních komunikací a silnic nižší třídy (s asfaltovým povrchem) i polních či lesních cest. Avšak cyklostezky s kvalitním asfaltovým či jinak zpevněným povrchem v oblasti úplně chybí. Vzhledem ke skutečnosti, že bezmotorová (cyklo) doprava je v hojnosti využívána jako dopravní prostředek za vzděláním a do zaměstnání, je absence bezpečných a zároveň kvalitních cyklostezek pocíťována jako velký problém pro více než 70% obyvatel území MAS DP.

Tabulka 10: Seznam oficiálně značených cyklotras protínajících území MAS Dolní Poolšaví

Číslo trasy	Odkud kam
47	Mistřice - Napajedla
5049	Uherské Hradiště – Mistřice – Hradčovice - Popovice
5052	Veletiny – Dolní Němčí
5055	Topolná - Zlámánek
5176	Drslavice - Svárov
5177	Pašovice - Topolná

Zdroj: zpracovatel

Za zmínku stojí také velmi dobrá dostupnost mezinárodního letiště v Kunovicích (20 km z nejbližší obce).

Dojíždka za prací a za vzděláním

Co se týče ekonomicky aktivních lidí, nijak zásadně se hodnota dojíždky neodlišuje od průměru za okres, kraj, ČR. Je to zejména díky nastoupenému trendu budování drobných průmyslových areálů (minizón) na katastrech jednotlivých obcí, kde firmy zaměstnávají místní obyvatele.

Na území MAS za vzděláním dojíždí žáci a studenti ve více jak 3 x větším počtu oproti průměru okresu, kraje i ČR. Kvůli úzkému profilu komunikací dochází k častým kolizím mezi cyklisty a automobily. Je tak ohrožena bezpečnost a plynulost provozu.

¹ Procentuální údaje v celé analytické části jsou čerpány z dotazníkového šetření mezi 114 obyvateli území MAS Dolní Poolšaví

Tabulka 11: Dojíždka za prací a za vzděláním

Obec	Za prací	Za vzděláním
Bílovice	69,5	47,8
Březolupy	75,3	43,1
Částkov	87,3	100
Drslavice	86,1	99,0
Hradčovice	78,3	70,7
Kněžpole	78,8	71,7
Mistřice	83,0	70,1
Nedachlebice	82,5	97,9
Pašovice	87,7	100
Podolí	81,9	85,2
Popovice	79,6	77,3
Svárov	59,3	98,0
Topolná	72,7	66,0
Veletiny	81,1	99,0

Zlámanec	90,3	98,0
MAS DP	79,6	81,6
Okres UH	83,9	32,8
Zlínský kraj	82,8	30,3
ČR	80,6	25,9

Zdroj: ČSU – Sčítání lidu, domů a bytů 2001. Údaje jsou uváděny v procentech.

Hodnotící závěr: Rozsah silniční sítě, dostupnost na regionální komunikace je dobrá, obyvatelé jsou spokojeni s intenzitou dopravní obslužnosti ve všední dny. Šířkové parametry a stav některých místních komunikací je velmi špatný. Denně se po nich pohybuje 3x větší množství místních obyvatel na kole při dopravě do práce, za vzděláním než jinde na okrese. Navíc je na těchto komunikacích zaznačeno hodně cyklotras a v létě přibývají ještě turisté, což zhoršuje již tak špatnou bezpečnost a plynulost dopravy. Územím nevede žádná cyklostezka.

Působnost a dostupnost úřadů

Samospráva i státní správa je lidem z MAS DP přístupná, většina lidí v dotazníkovém šetření požadovala zejména rozšíření úředních hodin.

Tabulka 12: Působnost a dostupnost úřadů

Obec	Obec s rozš. působn.	Stavební úřad	Matrika	práce	úřad	Katastrální úřad	PČR
Bílovice	UH	Bílovice	Bílovice	UH	UH	UH	UH
Březolupy	UH	Bílovice	Březolupy	UH	UH	UH	UH
Částkov	UH	Bílovice	Nedachlebice	UH	UH	UH	UH
Drslavice	UB	UB	Hradčovice	UH	UB	UB	UB
Hradčovice	UB	UB	Hradčovice	UH	UB	UB	UB
Kněžpole	UH	Bílovice	Bílovice	UH	UH	UH	UH
Mistřice	UH	Bílovice	Bílovice	UH	UH	UH	UH
Nedachlebice	UH	Bílovice	Nedachlebice	UH	UH	UH	UH
Pašovice	UB	UB	Prakšice	UH	UB	UB	UB
Podolí	UH	Kunovice	UH	UH	UH	UH	UH
Popovice	UH	Kunovice	UH	UH	UH	UH	UH
Svárov	UH	Bílovice	Březolupy	UH	UH	UH	UH
Topolná	UH	Bílovice	Bílovice	UH	UH	UH	UH
Veletiny	UB	UB	Hradčovice	UH	UB	UB	UB
Zlámanec	UH	Bílovice	Březolupy	UH	UH	UH	UH

Vysvětlivky k tabulce: UH – Uherské Hradiště, UB – Uherský Brod

Občanská vybavenost, služby

Na území MAS se nachází bohatá struktura kulturních a volnočasových zařízení občanské vybavenosti a služeb, avšak v některých obcích tato infrastruktura dosud chybí.

Tabulka 13: Občanská vybavenost, služby

Obec	Zdravotnické zařízení (intenzita a umístění)	Školské zařízení	Kulturní zařízení	Ubytování, stravování
Bílovice	DL (5x), G (2x), PL (5x), L – vše v soukromých budovách	MŠ,ZŠ (1.-9.tř.), pobočka ZUŠ Napajedla	knihovna,KD, promítání kina	U ne, S 2x
Březolupy	DL (5x), G (2x), PL (5x), L – vše v obecní budově zdr.střediska	MŠ,ZŠ(1.-9.tř.)	knihovna,KD, promítání kina	U 2x, S 2x
Částkov	PL (1x za 14 dní) - v obecní budově	-	knihovna	-

Drslavice	DL (1x za 14 dní) – budova OÚ	MŠ	knihovna, sál pouze v hospodě	-
Hradčovice	PL	MŠ, ZŠ (1.st.)	knihovna, polyfunkční sál	-
Kněžpole	DL (5x), ZL (5x), PL (5x)	MŠ, ZŠ (1.st.)	knihovna, KD	-
Mistřice	PL (5x), ZL (1x) - v budově OÚ	MŠ, ZŠ (1.st.)	knihovna, sál pouze v hospodě	-
Nedachlebice	PL (3x), DL (1x)	MŠ	knihovna, kulturní zařízení pouze letní	-
Pašovice	PL (3x) – středisko v majetku obce	MŠ	knihovna, KD	-
Podolí	DL (1x za 14 dní) – budova v majetku obce	MŠ, ZŠ (4.a5.tř)	knihovna, KD	-
Popovice	PL (3x), DL (1x za 14 dní) – v KD (majetek obce)	MŠ, ZŠ (1.-3.tř)	knihovna, KD	-
Svárov	-	-	-	-
Topolná	PL, ZL	MŠ, ZŠ (1.st.)	knihovna, KD	U ne, S 1x
Veletiny	PL (2x), DL (1x) – v budově MŠ	MŠ	knihovna, KD	-
Zlámanec	PL (1x za 14 dní)	MŠ	knihovna, KD	-

Zdroj: Zpracovatel

Obec	Sportovní zařízení	Obchody, jiné služby	Volnočasové aktivity (všechny věkové kategorie)
Bílovice	FH, soukromé TK	Č. spořitelna, Generali, pošta, SZ	F, DHř, TJ, SDH, ČSZ, ČSCH, MS, stolní tenis
Březolupy	FH, SH, PD	pošta, STK, SZ	kroužky v ZŠ, Botík, Pohoda, ČSZ, MS, SDH, VČ, F
Částkov	FH, TK, kluziště	SZ	SDH, TJ, MS, ČSZ, F
Drslavice	FH, TK	SZ, prodejna svíček, pekárna	ČSCH, F, včelaři, SDH, ČSZ, TJ, DHř
Hradčovice	FH, SH	SZ, pošta	DH Hradčovjanka, F, DHř, muž.sbor, SDH, VČ
Kněžpole	FH, kluziště, TK, SH	SZ	SDH, ČCK, ČSZ, Sokol, MS, F, ČSCH, DH Kněžpolanka, DHř, mužský a žen. sbor, Kněžpolská chasa
Mistřice	FH	SZ	SDH, TJ, MS, rybáři, F, mistřická chasa, DHř
Nedachlebice	FH	SZ	TJ, MS, ČSZ, VČ, F, SDH, DHř
Pašovice	FH, sál v KD, TK, koupaliště	SZ	ČSZ, F, MS, ČCK, SDH, countrykroužek, DHř
Podolí	FH	SZ	Klub dobré pohody, F, Sokol, TJ, ČSCH, ČSZ, kroužek kytary a počítačů
Popovice	FH, sál v KD, střelnice	SZ, pálenice	TJ, Popovjánek, F, DHř, Sportstudio, Klub žen, Spot Slunéčko, MS, ČSZ
Svárov	FH	SZ	TJ
Topolná	FH, přír. koupaliště	SZ, pekárna, pošta, pedikúra, masáže	kroužky na ZŠ (informatika, divadlo, tanec), F, SDH, Topolská chasa, TJ, ČSZ, Včelaran, DHř
Veletiny	hasič. cvičiště	SZ	MS, F, SDH, stol.tenis, Veletánek, DHř
Zlámanec	FH	SZ	TJ, F

Vysvětlivky k oběma tabulkám: ČČK – Český červený kříž, ČSCH – chovatelé, ČSZ – zahrádkáři, DH – dechová hudba, DHř – dětské hřiště s hracími prvky, DL – dětský lékař (číslo za typem lékaře udává počet ordinačních dní v týdnu), F – farnost, FH – venkovní fotbalové hřiště, G – gynekolog (číslo za typem lékaře udává počet ordinačních dní v týdnu), KD – kulturní dům, L – lékárna, MS – myslivci, PD – plochá dráha, PL – praktický lékař pro dospělé (číslo za typem lékaře udává počet ordinačních dní v týdnu), SDH – hasiči, SH – sportovní hala, SZ – prodejna smíšeného zboží, STK – stanice technické kontroly, TJ – sportovci, TK – tenisové kurty, VČ – včelaři, ZL – zubní lékař (číslo za typem lékaře udává počet ordinačních dní v týdnu)

Nejhorší stav ze sedmi sledovaných oblastí je u obchodu a jiných služeb. Velké procento obcí má pouze prodejnu smíšeného zboží, a to se značně omezeným sortimentem, protože obchodníci využívají zejména slev potravinových řetězců a nabízejí vedle nejzákladnějších potravin především akční zboží hypermarketů. V 15 obcích je velmi omezený výběr služeb. Příčinou je nedostatečná kupní síla (malý počet obyvatel) a slabá infrastruktura (poskytovatelé služeb, byť jsou z dané obce, vykonávají svou činnost ve městech mimo region MAS Dolní Poolšaví – Uherské Hradiště, Uherský Brod, Zlín). Ubytovací kapacity se nacházejí pouze v Březolupech, stravovací pouze ve třech obcích.

V obcích MAS je naopak **dobry stav v oblasti kulturních zařízení**, stávající zařízení jsou využívána díky bohaté spolkové a jiné volnočasové činnosti, dle potřeby průběžně opravována, avšak zastarávají a je potřeba je zmodernizovat (rozvody sítí, vybavení apod.) V několika obcích je kulturní zařízení využíváno také jako tělocvična či jinak (ordinace lékaře, počítačová učebna), naopak v některých obcích multifunkční kulturní zařízení dosud chybí !!!

Až na výjimky panuje **spokojenost obyvatel s dostupností lékařské péče** v obcích. Přítomnost lékaře ve většině obcí je díky umístění ordinace v obecních objektech, takže obec má stanovením nájmu vliv na udržení péče v místě.

Sportovní a v malých obcích také zároveň společenský život se odehrává na fotbalovém hřišti, které existuje ve 14 obcích. Důležitým spolkem, který se spolupodílí na kulturním, sportovním a společenském životě obcí, jsou sbory dobrovolných hasičů, které fungují ve většině obcí. Technický stav jejich zázemí (hasičských zbrojnic) je rozdílný, přibližně u poloviny z nich je třeba investice stavebního charakteru.

U ostatních spolků je situace odlišná – zázemí většinou mají, a to v objektech ve vlastnictví obce či vlastních. Jedná se o objekty zastaralé, zpravidla nerekonstruované, pouze jsou prováděny nezbytné opravy a údržba. Nejedná se o kvalitní zázemí ke spolkové činnosti !!!

Hodnotící závěr: Na rozdíl od dobré dostupnosti lékařské péče v obcích je dostupnost služeb, zejména obchodu s potravinami a smíšeným zbožím neuspokojivá. Na území MAS se nachází pestrá nabídka kulturních zařízení, včetně volnočasové. Některé obce však postrádají jakýkoliv společenský (spolkový, kulturní) dům s multifunkčním využitím, kde by se odehrávala většina spolkové aktivity v obci. Technický stav většiny současných kulturních zařízení a objektů pro volnočasové aktivity není dobrý.

4.1.4 Zemědělství, Životní prostředí, ochrana přírody a krajiny

Zemědělství a lesnictví

Oblast zemědělství je pod tlakem silné konkurence, nadprodukce, importu dotovaných přebytků. Zemědělci nemají dostatečné finanční prostředky na nákup nových, kvalitních, efektivních a inovativních technologií umožňující konkurovat cenově zahraniční konkurenci.

Oblast lesnictví zažívá velký boom, avšak po několika kalamitách je na trhu velký převis nabídky dřevní hmoty doprovázený poklesem cen. Technika používaná v lesích zaostává za nejmodernějšími technologiemi. Lesní podniky nejsou schopny v dostatečné míře obnovovat technický park a investovat do komplexních opatření v oblasti lesní infrastruktury. V zemědělství i lesnictví existuje prostor pro rozšíření činnosti do oblastí údržby krajiny a agroenvironmentálních opatření (protierozní, protipovodňové, ekologickostabilizační)

Přírodní parky, památky a rezervace na území MAS

Přírodní park Prakšická vrchovina, Přírodní památka Olšava, Přírodní památka Trnovec, Přírodní rezervace Rovná hora, Přírodní památka Terasy, Přírodní rezervace Vrchové – Chrástě, Přírodní rezervace Kanada, Přírodní rezervace Kovářův žleb

Území Natura 2000

Stráně u Popovic, 131 ha, Kovářův žleb – Obora, 214 ha, Kněžpolský les, 521 ha, Popovické rybníky, 99 ha

Stav životního prostředí

Na území MAS se nenachází žádný zásadní znečišťovatel ovzduší. Největšími lokálními znečišťovateli jsou navzdory plynofikaci všech 15 obcí MAS paradoxně obyvatelé rodinných domů, kdy je v posledních letech zaznamenáván **návrat k vytápění pevnými palivy** (zejména hnědým uhlím a různými odpadky domácností).

Kvalita povrchových a podzemních vod je ovlivněna **zejména vypouštěním nepřečištěných komunálních odpadních vod do místních vodních toků** a také vlivem vsaku chemických látek užívaných v zemědělství. Některé z obcí nemají dešťovou a splaškovou kanalizaci, případně nejsou napojeny na ČOV a odpadní vody jsou tak vypouštěny do vodotečí.

V současné době není na území MAS prováděna soustavná údržba veřejných ploch uvnitř a zejména vně intravilánů obcí. Jedná se o louky v údolních nivách, břehy drobných vodotečí, plochy neobdělávaných polí a luk v obecním či soukromém vlastnictví.

Na území MAS již funguje systém sběru odpadů a v některých obcích existují i sběrné dvory. Další obce mají výstavbu sběrného dvora ve svých záměrech.

Hodnotící závěr: Zpětné vytápění domů a bytů fosilními palivy je negativním jevem současného zvyšování cen plynu. Zásadní vliv na kvalitu ovzduší však nebyl zaznamenán. Některé obce nejsou dosud vybaveny splaškovou kanalizací s napojením na ČOV a vypouští tak odpadní vody do vodotečí se všemi negativními důsledky pro čistotu životního prostředí. Není prováděna rozsáhlejší a soustavná údržba veřejných ploch zejména mimo území obcí.

4.1.5 Důvody výběru území MAS

Hlavním důvodem výběru území MAS byly:

- existence jednotných znaků a vnitřních charakteristik území – blíže viz shodné a styčné charakteristiky území MAS
- existence spolupráce, společných zájmů, cílů a potřeb rozvoje území – jednotlivých obcí na území mikroregionů Dolní Poolšaví a Za Moravú včetně spolupráce obou mikroregionů navzájem
- existence výjimečných charakteristik území MAS – zejména velké míry soudržnosti a příbuzenské provázanosti obyvatel a existence živých svébytných tradic jako jednotícího znaku tohoto území.

4.1.6 Shodné a styčné charakteristiky území MAS

Nejvýznamnější shodné (homogenní) znaky území MAS:

- existence jednotných znaků a vnitřních charakteristik území
- existence spolupráce, společných zájmů, cílů a potřeb rozvoje území
- existence výjimečných charakteristik území na rozdíl od jiných
- charakter osídlení - ryze venkovský region, hustota osídlení, velikost sídel
- charakter zaměření regionu - zemědělsko, ovocnářsky, vinařský ráz
- charakter zaměření regionu - nízká míra industrializace bez velkých podniků
- čisté životní prostředí – území bez těžkého průmyslu s chráněným územím
- intenzitní míra současné spolupráce mezi obcemi v rámci mikroregionů
- existence stejných či totožných cílů a potřeb jednotlivých obcí a subjektů
- fungující tradiční řemesla i rodinné pojetí zemědělské činnosti
- stabilní struktura obyvatel a silné obecní a rodinné mezilidské vazby a vztahy
- živé tradice obyvatel a vysoká míra aktivity v místních spolcích

Celé území MAS má podobný geografický charakter s chráněným územím, který shodně ovlivňuje zaměření zejména zemědělské výroby. Jednoznačnou orientací zemědělství je vedle rostlinné a živočišné výroby ovocnářství (slivovice a pálenky) a také vinařství (vinařská

podoblast Slovácká). Absence těžkého průmyslu umožnila zachovat čisté životní prostředí na území MAS.

Stabilita osídlení a vysoká míra soudržnosti obyvatel umožnila zachovat při životě velké množství řemesel, živnostníků a drobné výroby ve formě malých a středních podnikatelů. Lidé se navzájem každodenně setkávají a tím přetrvala i vysoká aktivita obyvatel v místních spolcích ve volném čase.

Toto velké množství společných (homogenních) charakteristik umožnilo vznik velmi těsné spolupráce jednotlivých obcí a subjektů mezi sebou při řešení problémů a rozvoje území. Jedním z výsledků spolupráce byl i společný přístup k řešení potřeb a koordinaci aktivit a cílů rozvoje území MAS.

Logickým vyústěním dosavadní staleté spolupráce v území byl vznik místní akční skupiny, která je ideálním nástrojem a moderní platformou dalšího společného harmonického rozvoje území Dolního Poolšaví.

MAS Dolní Poolšaví vznikla z iniciativy obyvatel, spolků a starostů obcí na základě dobrovolnosti a partnerství. (princip bottom-up)

4.1.7 Zvláštnosti území MAS oproti jiným

Hlavní zvláštnosti území MAS jsou:

- téměř nulová migrace obyvatelstva po dobu 300 let
- vysoká míra obecní a rodinné soudržnosti
- vysoká míra aktivita obyvatel v místních spolcích
- živé tradice a ojedinělý svébytný folklor této části Slovácka

Hlavním výjimečným znakem je vysoká míra obecní a rodinné soudržnosti obyvatel území MAS, jež je představována velmi intenzivními rodinnými, příbuzenskými a přátelskými vazbami mezi obyvateli. Soudržnost pramení z téměř nulové migrace obyvatel za posledních 300 let. Soudržnost a stabilita obyvatel umožnila zachovat velké množství živých tradic mezi obyvateli a zároveň se vyvinul velmi ojedinělý a svébytný folklor této části Slovácka.

Jedná se o společenské a nehmotné kulturní dědictví nevyčísitelné hodnoty, které je nutné dostupnými prostředky a opatřeními chránit a zachovat. Potenciál využití těchto hodnot pro rozvoj území a zejména cestovního ruchu je zcela neoddiskutovatelný. Již nyní folklor představuje jednu z hlavních atraktivit lákajících turisty do regionu Slovácka.

Jedinečnost zejména tradic a folkloru je natolik významná, že je potřeba ji chránit a zachovat dalším generacím.

4.2 Zdroje území pro realizaci SPL

Lidské

Výjimečností území MAS je vysoká míra aktivity a zapojení místního obyvatelstva v místních spolcích a neziskových organizacích. Členové spolků a organizací mají velké organizační schopnosti a zkušenosti, které byly velmi intenzivně využívány při činnosti MAS a realizaci integrované strategie.

Vysoká míra příbuzenské a rodinné provázanosti a existence přátelských vztahů mezi lidmi umožňuje aktivizovat bezplatně, na základě nezištnosti a vzájemné solidarity. Vysoká míra

zapojení a ochoty dobrovolné pomoci bude využita nejen při komunitním plánování a činnostech MAS.

Vysoká míra spolupráce a čilé obchodní vztahy panuje mezi zemědělci, malými a středními podnikateli (živnostníci, řemeslníci). Stejně tak intenzivně spolupracují starostové při společném řešení věcí veřejných a společných problémů rozvoje území Dolního Poolšaví a mikroregionu Za Moravú.

Finanční

Na území MAS DP působí 120 firem (obchodních společností) a 1806 živnostníků (podnikajících fyzických osob), 15 obcí a desítky neziskových organizací.

V síle rozpočtů těchto subjektů spočívá finanční a organizační síla pro místní akční skupinu, pro pořádání kulturních, zábavních i sportovních akcí, udržování tradic a folkloru. Všechny tyto subjekty představují hospodářský potenciál území.

Většina podnikatelů - členů MAS – již **má zkušenosti s realizací různých projektů** (investičních i neinvestičních) i s podáváním žádostí o dotace a granty. Díky těmto zkušenostem podnikatelé lépe rozumí myšlenke komunitního plánování a smyslu činnosti MAS.

Mezi důležité finanční zdroje patří také rozpočty obcí, tvořené daňovými příjmy, poplatky, dary a státními, krajskými či evropskými dotacemi. Tyto finanční zdroje jsou stejně důležité pro rozvoj komunitního plánování a činnosti MAS DP.

Podíl na komunitním plánování a rozvoji území MAS mají svojí činností neziskové organizace a spolky podporovaných zejména Nadací děti – kultura – sport z Uherské Hradiště (finanční zdroje od sázkové kanceláře SynotTip). Rozpočtová síla neziskových organizací má vzrůstající tendenci.

Vzhledem k principu spolufinancování bude mít významný vliv na rozvoj území, úspěšnost komunitního plánování a realizaci místní strategie okamžik získání dotace z Programu rozvoje venkova ČR na realizaci IS MAS a SPL MAS Dolní Poolšaví.

Hospodářské

Na území MAS DP působí 120 firem (obchodních společností) a 1806 živnostníků (podnikajících fyzických osob), 15 obcí, desítky neziskových organizací, žije 13 644 obyvatel. Příprava IS a SPL vycházela z potřeb těchto subjektů, priority kopírují potřeby výše uvedených subjektů neexistuje možnost, že by strategie MAS nebyla naplněna.

K hospodářským zdrojům území MAS patří v oblasti zemědělství zejména krajina Slovácka, která spadá částí do úrodných nížin Dolnomoravského úvalu. Zemědělská půda je z téměř 70% obhospodařována velkými zemědělskými družstvy (velká část půdy je ve vlastnictví soukromníků, kteří ji družstvům pronajímají), z 15% drobnými zemědělci, kteří tuto činnost vykonávají jako hlavní či vedlejší zdroj obživy a ze zbylých 15% tzv. „záhumenkáři“, tedy lidmi, kteří si pěstují ovoce a zeleninu pro vlastní potřebu na polích za domy.

V oblasti průmyslu, obchodu a služeb je potenciálem relativně dobrá dopravní dostupnost průmyslových areálů (zón), které jsou budovány na okrajích obcí, směrem k hlavním silničním tahům. Současné areály (zóny) jsou většinou již téměř zaplněny, a to výhradně malými a středními podniky, ve kterých pracují místní obyvatelé.

Především zemědělci zaměřeni na ovocnářství (slivovici a pálenky), vinařství (vína a vinné destiláty) podnikatelé podnikající v oborech kovovýroba a průmysl umělých hmot jsou zdrojem pracovních příležitostí pro místní obyvatele.

Obce mají již nyní ve svých územních plánech vyčleněny dostatečné plochy pro rozvoj podnikání, občanské vybavenosti a služeb i bytovou výstavbu.

V rámci přípravy SPL DP byl vytvořen zásobník projektů subjektů soukromého, veřejného a neziskového sektoru obsahující 95 projektových záměrů. Z počtu projektů a zejména celkové výše nákladů na jejich realizaci je zřejmé, že veřejné, soukromé i neziskové subjekty na území MAS disponují absorpční kapacitou, která několikanásobně převyšuje objem finančních prostředků získatelných na realizaci SPL MAS DP na období 2007-13.

MAS DP bude prostřednictvím manažera MAS i nadále spolupracovat s expertním poradcem na hledání alternativních finančních zdrojů (dotací) na spolufinancování záměrů obsažených v zásobníku projektů. Cílem této spolupráce bude zajištění spolufinancování maximálního počtu projektových záměrů alternativním způsobem a tím maximalizaci synergických efektů realizovaných projektů na území MAS DP.

Jiné zdroje

Živé tradice a svébytný folklor – oba fenomény nehmotného kulturního dědictví představují s vinařstvím již nyní rozhodující atraktivitu v cestovním ruchu turistické oblasti Slovácko. V současné době se uvažuje, že slovácké tradice a folklor (tanec „verbuňk“) je zapsán na seznamu světového nehmotného dědictví UNESCO. Tímto aktem řádově vzrostl potenciál na využití folkloru v oblasti cestovního ruchu i kultury.

Poznámka:

V každé z 15 obcí se pořádají hody (největší svátek v obci). Jejich rozmanitost je dána historií a tradicí. Ve většině obcí jsou hody s právem, kdy si chasa mladých (od 15 do cca 25 let) ze svého středu volí stárky (dva chlapci a dvě dívky), kteří mají za povinnost hlídat tzv. hodové právo a organizačně celý hodový víkend zajistit. Ze zvyků se dodnes dodržuje průvod obcí s beranem, žádání starosty o právo či pořádání hodové zábavy, na níž chasa tančí pásmo místních lidových tanců, které několik měsíců nacvičuje. Hodová chasa je také do značné míry hybatelem společenského a kulturního života nejen obce své, ale také obcí okolních (olympiády hodových chas apod.).

Vedle hodů jsou během roku ve všech obcích pořádány další tradiční folklorní akce, např. fašank (masopust), hrkání, nosení Letečka a Marka (před Velikonocemi), stavění a kácení máje (květen). Mladí se pro tyto příležitosti oblékají do tradičních slováckých krojů, které si sami udržují. V Popovicích provozují potomci rodiny Potomáků muzeum krojů regionu, v Březolupech funguje projekt zachování lidových krojů pro další generace. Částečně folklorními akcemi jsou košty (víno, slivovice, vdolečky, zelí a další pochutiny). Produkty na košty dodávají lidé zdarma.

Ke zmíněným akcím patří samozřejmě hudba – dechová a cimbálová. Na území MAS existuje více než deset lidových hudeb. Za zmínku také stojí existence patnácti dalších folklorních uskupení (mužské a ženské sbory, taneční soubory).

Regionální památky a lidové stavby – jedná se méně doplňkový zdroj k vlastnímu potenciálu rozvoje cestovního ruchu. Spočívá v existenci zvláštního druhu památek typických pro menší územní celky, např. Slovácko. Jelikož území MAS DP nezahrnuje celé území národopisného regionu Slovácko, je tento zdroj pro realizaci MAS společný i jiným MAS na území Slovácka.

Poznámka: Potomákovo muzeum krojů (zbudované ve dvoře rodinného domů potomků Štěpána Potomáka v Popovicích), dodnes funkční tradiční sušárny ovoce v Nedachlebicích a Drslavicích, zachovaná stavení slovácké lidové architektury v Toporné, areál starých vinařských búd ve Veletinách (kulturní památka), pohyblivý Betlém v Popovicích a světelný Betlém ve Veletinách, drobné udržované sakrální památky (Boží muka, kapličky, křížky)

Regionální produkty – zejména místní produkce vín, pálenek ze švestek i jiného ovoce představuje „kultovní regionální produkty“. Již nyní se podílí prodej těchto produktů na výnosech místních podnikatelů.

V současné době existuje potenciál na vytvoření či posílení značky regionálních či místních produktů, rozšíření sortimentu regionálních produktů a jejich systematická propagace a prodej i do zahraničí.

Čisté životní prostředí – absence velkých podniků, zejména těžkého průmyslu a strojírenství představuje další zdroje vhodné pro realizaci SPL. Čisté životní prostředí ve spojení s existencí chráněného území představuje potenciál pro volnočasové aktivity, relaxaci, odpočinek a rozvoj environmentálně šetrných forem zemědělské činnosti, krajinotvorbu a služeb v oblasti psychologie, zdravého životního stylu, souladu člověka s přírodou apod.

Poznámka: přírodní rezervace a památky (Olšava, Prakšická vrchovina, Terasy, Vrchové – Chrástě, Rovná hora, Kanada, Trnovec, Chrástka) plus další, které jsou v ochraně Natura 2000, biokoridory nadregionálního významu

5. SWOT analýza

5.1 Vymezení SWOT analýzy

V jednotlivých částech analýzy SWOT jsou uvedeny základní aspekty silných, slabých stránek, zejména pak ty aspekty v jednotlivých analyzovaných tematických oblastech, které může MAS pomocí realizace SPL přímo či nepřímou pozitivně ovlivnit.

Technická, dopravní infrastruktura, občanská vybavenost a služby	
Silné stránky	Slabé stránky
<ul style="list-style-type: none"> ▪ dostupnost zdravotnických zařízení a lékařské péče ▪ vybavení obcí venkovními sportovními areály ▪ vhodné pozemky pro výstavbu RD ▪ dostatek vhodných ploch pro podnikání ▪ dostatek objektů vhodných ke zřízení služeb ▪ vyhovující hustota silniční sítě ▪ fungující železniční doprava na části území ▪ vyhovující síť autobusové dopravy ▪ odpovídající síť čerpacích stanic pohonných hmot ▪ napojení všech obcí území MAS na veřejný vodovod ▪ dostatečné telekomunikační zabezpečení na většině území ▪ hustá síť značených cyklotras ▪ dobré přírodní podmínky umožňující cykloopravu ▪ regenerace drobných historických památek 	<ul style="list-style-type: none"> ▪ nedostatečné pokrytí vesnic službami ▪ špatný signál mobilních operátorů a bezdrátového internetu v okrajových obcích ▪ nedostatek multifunkčních společenských prostor ▪ nedostatek pracovních sil a techniky pro údržbu chodníků a místních a obslužných komunikací ▪ špatný stav místních komunikací a silnic III. třídy ▪ chybějící zázemí pro spolkovou činnost – vybavení, klubovny (kde dnes žádné není) ▪ zastaralost objektů občanské vybavenosti a volnočasových aktivit - kulturní, spolkové domy (kde jsou) ▪ nedostatek objektů s krytými sportovišti - tělocvičny, posilovny ▪ nedostatečné dopravní spojení o víkendech a svátcích v obcích, kde není železniční doprava ▪ nedodržování povolené rychlosti v obcích ▪ nedostatečná připravenost vhodných ploch pro rozvoj podnikání ▪ absence mateřských center ▪ špatné vybavení vzdělávacích zařízení - základních a mateřských škol ▪ špatná dopravní obslužnost především obcí (kde končí silnice) ▪ nevyhovující kapacita a stav silniční sítě ▪ nedostatečné systémy protizáplavové ochrany ▪ nedostatek volně dostupných parkovacích ploch
Příležitosti	Hrozby
<ul style="list-style-type: none"> ▪ možnosti získání finančních prostředků na rozvoj venkova z národních a evropských zdrojů ▪ vlaková zastávka v Drslavicích ▪ modernizace zastávek veřejné dopravy a realizace výstavby rychlostní komunikace (I/55) ▪ budování multifunkčních zařízení (kultura, spolky, sport) ▪ budování mateřských center ▪ obnova vybavení základních a mateřských škol ▪ rozšíření nabídky zájmové činnosti v mateřských a základních školách ▪ využití volné kapacity školských zařízení např. pro péči o starší občany ▪ stabilizace obyvatelstva pomocí výstavby nových rodinných domků a využití stávajícího neobydleného bytového fondu budování protizáplavových opatření ▪ zlepšení kvalitativních parametrů pitné vody a zásobování pitnou vodou ▪ dostavba kanalizační sítě, výstavba vlastních ČOV, případně napojení na existující ČOV ▪ zasíťování ploch pro výstavbu rodinných domů v obcích 	<ul style="list-style-type: none"> ▪ zhoršování stavu místních komunikací ▪ zhoršování stavu technické infrastruktury ▪ zhoršování stavu venkovních sportovních areálů ▪ zhoršování stavu krytých sportovišť ▪ pokračování nekontrolovatelného rozvoje individuální silniční dopravy, snižující podíl hromadné dopravy rušení spojů veřejné dopravy ▪ nevybudování rychlostní komunikace (I/55) ▪ nízký počet lékařů určité specializace (zubaři) ▪ nebudování vlakové zastávky v Drslavicích ▪ nezmodernizování zastávek veřejné dopravy ▪ stárnutí dostupného bytového fondu v obcích ▪ slabá vůle obyvatel prodávat pozemky určené k dalšímu využití pro bydlení ▪ zpoždování řešení výstavby dálnice D1 a navazujících komunikací – oddalování napojení Zlínské aglomerace na dálniční tahy ▪ časová prodleva u výstavby vodovodní a kanalizační sítě ▪ další zhoršování stavu drobných historických a přírodních památek ▪ nerekonstruování zázemí pro volnočasové aktivity, neobnovování vybavení základních a mateřských škol

Zemědělství, životní prostředí, krajina, tvorba, vodohospodářství	
Silné stránky	Slabé stránky
<ul style="list-style-type: none"> ▪ zájem obyvatelstva o vzhled obce ▪ ochota pronajímat svůj pozemek zemědělským družstvům a drobným zemědělcům ▪ příznivá geografická poloha, jeden z nejvyšších produkčních potenciálů půd v oblasti, vysoký podíl zemědělské a orné půdy ▪ čisté životní prostředí, silné sepjetí člověka a půdy ▪ tradiční zemědělství rostlinné výroby (vinařství, ovocnářství) ▪ zkušenosti s přidruženou výrobou (základ pro diverzifikaci zemědělství) ▪ dobrá spolupráce na úrovni místního partnerství ▪ vybudovaná zařízení infrastruktury pro zemědělskou velkovýrobu ▪ existence přírodních rezervací – chráněných lokalit NATURA 2000 ▪ podprůměrná produkce emisí do ovzduší ▪ střední stupeň ekologické stability – jedna ze stabilnějších oblastí Zlínského kraje ▪ zavedené systémy třídění komunálních odpadů ▪ pravidelné využívání programu péče o krajinu ▪ napojení všech obcí na rozvod plynu ▪ existence významného území akumulace vod ▪ zájem obyvatel pečovat o vlastní pozemky v okolí rodinných domů 	<ul style="list-style-type: none"> ▪ jen třetina obcí s napojení kanalizace na ČOV, ▪ nedostatek pracovních sil a techniky pro údržbu veřejných prostranství a údržbu krajiny ▪ přímé vypouštění odpadních vod do místních vodních toků ▪ vysoké náklady na ošetřování kulturních rostlin ▪ upadající zemědělská výroba mezi drobnými zemědělci ▪ neprovázanost zbývající zemědělské výroby se zpracovatelským průmyslem ▪ ignorování problematiky biozemědělství a ekologického zemědělství ▪ špatná ekonomická situace zemědělských podniků s negativními dopady na rozvoj venkova ▪ neschopnost zemědělských podniků využívat možnosti čerpání finančních prostředků z veřejných zdrojů za účelem zvyšování své konkurenceschopnosti ▪ erozní ohrožení zemědělského půdního fondu, nutnost komplexních pozemkových úprav ▪ nedokončená protipovodňová opatření ▪ černé skládky zejména stavební suti
Příležitosti	Hrozby
<ul style="list-style-type: none"> ▪ revitalizace a obnova malých vodních ploch ▪ přizpůsobení charakteru zemědělského hospodaření potřebám ochrany ekologické stability a údržby krajiny ▪ posílení mimoprodukčních funkcí lesů ▪ diverzifikace zemědělských činností (bioprodukce, ekozemědělství) ▪ rozvoj potravinářského průmyslu a zvýšení odbytu v místě ▪ využití opuštěných areálů zemědělských družstev ▪ využití předpokladů pro výrobu obnovitelných zdrojů energie: bioplyn a dřevoplyn ▪ projekty místních územních systémů ekologické stability ▪ podpora trvale udržitelného rozvoje ▪ prosazení nových systémů v nakládání s odpady: zavádění nízkoodpadových technologií, recyklace odpadů, skládkování odpadů ▪ rozšíření a propagování systémů třídění odpadů ▪ zlepšení ovzduší v lokálním měřítku náhradou fosilních paliv alternativními zdroji energie ▪ revitalizace krajiny a říčních systémů při zachování protipovodňových opatření ▪ vyloučení vypouštění odpadních vod do místních vodních toků ▪ zabránění likvidaci doprovodné zeleně zvyšující samočisticí schopnost vodních toků ▪ výchova zejména dětí a mládeže v oblasti ekologie (třídění odpadů, spalování) 	<ul style="list-style-type: none"> ▪ časová prodleva v řešení kvality povrchových vod a nadále vypouštění odpadních vod do místních vodních toků ▪ pokračující pokles zemědělské výroby ohrožující potenciální možnosti systémového řešení rozvoje venkovských oblastí ▪ pokračování politiky nízké ochrany domácího trhu před dotovanými dovozy zemědělských produktů a z toho plynoucí pokles zemědělské výroby ▪ pokles výkupních cen zemědělských produktů ▪ zpřísnění legislativy v oblasti ochrany krajiny ▪ návrat k topení tuhými palivy ▪ návrat k neekologickému zemědělství (chemická hnojiva) ▪ nebezpečí záplav ▪ byrokracie v souvislosti se zaváděním chráněných území NATURA 2000 ▪ nezájem obyvatel o problematiku životního prostředí

Podnikatelé, řemesla, místní produkty, služby	
Silné stránky	Slabé stránky
<ul style="list-style-type: none"> ▪ dostatek vhodných ploch pro rozvoj podnikání v obcích ▪ vysoká úroveň komunikace veřejného a soukromého sektoru v oblasti rozvoje malého a středního podnikání ▪ dostatek surovinových zdrojů pro potravinářský průmysl ▪ dlouhodobá tradice zaměstnání obyvatelstva v řemeslných profesích 	<ul style="list-style-type: none"> ▪ absence větších podniků coby zaměstnavatele ▪ nízká úroveň inovační aktivity v podnikatelské sféře ▪ nedostatečná infrastruktura a zařízení pro podporu rozvoje malého a středního podnikání, nedostatečná finanční podpora zejména malých podnikatelů ▪ nízká informovanost podnikatelské sféry o možnostech získání finanční či jiné pomoci z dotačních zdrojů (kraj, stát, EU) ▪ nedostatečná připravenost vhodných ploch pro rozvoj podnikání
Příležitosti	Hrozby
<ul style="list-style-type: none"> ▪ další rozvoj tradičních forem lehkého průmyslu ▪ rozvoj potravinářského průmyslu ▪ získání větších zdrojů pro podporu malého středního podnikání ▪ vypracování systému místních pobídek, vybudování podnikatelských a průmyslových minizón ▪ podpora a využití technické odbornosti, dovednosti části pracovní síly k rozvoji ekonomické aktivity ▪ zlepšení celkové dopravní situace Zlínského kraje, včetně napojení území MAS ▪ podpora a rozvoj řemesel ▪ využití opuštěných areálů zemědělských družstev (brownfields) 	<ul style="list-style-type: none"> ▪ zpoždování řešení výstavby dálnice D1 a navazujících komunikací – oddalování napojení území MAS na dálniční tahy ▪ nevybudování rychlostní komunikace propojující jih-sever (I/55) ▪ zhoršování příjmové situace obcí podmíněné vývojem podnikatelské sféry, omezující možnosti získávání dotací a jiných prostředků ▪ snížení schopnosti spolufinancování projektů z programů pomoci EU ▪ přetrvávající nedostatek podpory malého a středního podnikání ▪ pomalý rozvoj podnikatelské infrastruktury ▪ pomalá reflexe školství na potřeby podnikatelské sféry

Obyvatelstvo, kultura, folklor, tradice, spolkový život	
Silné stránky	Slabé stránky
<ul style="list-style-type: none"> ▪ malá fluktuace obyvatel, dlouhodobě stabilizovaná struktura obyvatel ▪ vysoký potenciál tradic a aktivní spolková a zájmová činnost ▪ vysoká aktivita dobrovolných spolků a NNO ▪ provázanost aktivit v jednotlivých obcích ještě před založením MAS Dolní Poolšaví ▪ dobrá spolupráce spolků s obcemi a podnikateli ▪ regionální kulturně společenský význam území a udržování kulturních tradic ▪ svébytný živý folklor a tradice (výjimečnost území MAS) ▪ hojné množství drobných historických památek 	<ul style="list-style-type: none"> ▪ malý přírůstek obyvatel a odchod vzdělaných lidí do měst (mimo území MAS) ▪ stárnoucí populace na území MAS a nízká vzdělanostní struktura obyvatel ▪ nedostatek multifunkčních společenských prostor ▪ chybějící zázemí pro spolkovou činnost – vybavení, klubovny ▪ zastaralost stávajících objektů občanské vybavenosti a volnočasových aktivit (kulturní domy) ▪ nedostatek objektů – vnitřních sportovišť (tělocvičny, posilovny) ▪ špatný stav objektů využitelných pro kulturní, spolkové a společenské akce (kde dnes jsou) ▪ chybějící objekty využitelné pro kulturní a spolkové činnosti (tam, kde dnes chybí)
Příležitosti	Hrozby

<ul style="list-style-type: none"> ▪ motivace obyvatel k vyšší porodnosti a nestěhování se mimo území MAS ▪ modernizace stávajících a výstavba nových multifunkčních objektů pro kultur. a spolk. činnost ▪ podpora spolkové činnosti, folkloru a tradic zejména mezi mladými lidmi ▪ propagace svébytného folkloru a tradic území ▪ možnosti získání finančních prostředků EU na činnost NNO a spolků ▪ zvýšení finanční podpory činnosti nevládních neziskových organizací, spolků a sdružení ze strany obcí ▪ posilování patriotismu a sepjetí obyvatel s územím MAS ▪ oprava drobných historických památek 	<ul style="list-style-type: none"> ▪ prohlubování stávajícího stárnutí populace a odchodu mladých mimo území MAS, nízký přírůstek obyvatel ▪ nezájem a pasivita mladých k zapojení se do spolků a života na vesnici ▪ postupný odklon od tradic a svébytného folkloru ▪ pasivní trávení volného času a rozšíření patologických jevů ▪ další zhoršování stavu drobných historických a přírodních památek
--	--

Z pohledu žen, rodin s dětmi

Silné stránky	Slabé stránky
<ul style="list-style-type: none"> ▪ dostupnost zdravotnických zařízení a lékařské péče (všeobecné lékařství zejména) ▪ fungující železniční doprava (pouze část území) ▪ vyhovující síť autobusové dopravy do obcí a měst se službami 	<ul style="list-style-type: none"> ▪ nedostatečná dostupnost služeb v obcích ▪ špatný signál mobilních operátorů a bezdrátového internetu v okrajových obcích ▪ nedostatek multifunkčních společenských prostor ▪ absence mateřských center ▪ špatné vybavení základních a mateřských škol
Příležitosti	Hrozby
<ul style="list-style-type: none"> ▪ budování mateřských center ▪ rozšíření nabídky zájmové činnosti v mateřských a základních školách ▪ zvýšení dostupnosti služeb v obcích (i jen některý den v týdnu) ▪ budování multifunkčních společenských objektů ▪ zkvalitnění vybavení škol a školek 	<ul style="list-style-type: none"> ▪ nezbudování mateřských center ▪ nízký počet volných míst v mateřských a základních školách ▪ nerozšiřování dostupnosti služeb ▪ nebudování multifunkčních společenských objektů a prostor ▪ nezvyšování vybavení škol a školek

Z pohledu mladých lidí do 30 let

Silné stránky	Slabé stránky
<ul style="list-style-type: none"> ▪ dostupnost zdravotnických zařízení a lékařské péče (všeobecné lékařství zejména) ▪ fungující železniční doprava (pouze část území) ▪ vyhovující síť autobusové dopravy do obcí a měst se službami ▪ hustá síť značených cyklotras ▪ dobré přírodní podmínky umožňující cyklo dopravu 	<ul style="list-style-type: none"> ▪ nedostatečná dostupnost služeb v obcích ▪ špatný signál mobilních operátorů a bezdrátového internetu v okrajových obcích ▪ nedostatek multifunkčních společenských prostor ▪ nedostatek objektů – vnitřních sportovišť (tělocvičny, posilovny) ▪ nedostatečné dopravní spojení o víkendech a svátcích v obcích, kde není železniční doprava ▪ nedostatek aktivit a vzdělávání pro mládež
Příležitosti	Hrozby
<ul style="list-style-type: none"> ▪ stabilizace obyvatelstva pomocí výstavby nových rodinných domků a využití stávajícího neobydleného bytového fondu ▪ zlepšení dopravního spojení o víkendech ▪ zasiťování ploch pro výstavbu rodinných domů v obcích ▪ rozšiřování služeb v obcích 	<ul style="list-style-type: none"> ▪ nerekonstruování zázemí pro volnočasové aktivity ▪ nezlepšení dopravního spojení o víkendech ▪ nerozšiřování nabídek pro vzdělávání a volnočasové aktivity ▪ stagnace a úbytek služeb v obcích

Z pohledu mladých zemědělců	
Silné stránky	Slabé stránky
<ul style="list-style-type: none"> ▪ ochota pronajímat svůj pozemek zemědělským družstvům a drobným zemědělcům ▪ příznivá geografická poloha ▪ tradiční zemědělství rostlinné výroby (vinařství, ovocnářství) ▪ zkušenosti s přidruženou výrobou (základ pro diverzifikaci zemědělství) ▪ dobrá spolupráce na úrovni místního partnerství ▪ jeden z nejvyšších produkčních potenciálů půd v oblasti ▪ vybudovaná zařízení infrastruktury pro zemědělskou velkovýrobu ▪ vysoký podíl zemědělské a orné půdy ▪ silné sejetí člověka a půdy 	<ul style="list-style-type: none"> ▪ upadající zemědělská výroba mezi drobnými zemědělci ▪ zvláště zranitelné oblasti znečištěné nitráty ze zemědělských zdrojů ▪ vysoké náklady na ošetřování kulturních rostlin ▪ neprovázanost zbývající zemědělské výroby se zpracovatelským průmyslem ▪ ignorování problematiky biozemědělství a ekologického zemědělství ▪ neschopnost zemědělských podniků využívat možnosti čerpání finančních prostředků z veřejných zdrojů za účelem zvyšování své konkurenceschopnosti
Příležitosti	Hrozby
<ul style="list-style-type: none"> ▪ modernizace zařízení k zemědělské činnosti ▪ diverzifikace zemědělských činností (řemesla, bioprodukce, ekozemědělství) ▪ využití opuštěných areálů zemědělských družstev ▪ rozvoj potravinářského průmyslu a zvýšení odbytu v místě využití předpokladů pro výrobu obnovitelných zdrojů energie: bioplyn a dřevoplyn 	<ul style="list-style-type: none"> ▪ pokračující pokles zemědělské výroby ohrožující potenciální možnosti systémového řešení rozvoje venkovských oblastí ▪ pokračování politiky nízké ochrany domácího trhu před dotovanými dovozy zemědělských produktů a z toho plynoucí pokles zemědělské výroby ▪ pokles výkupních cen zemědělských produktů ▪ zpřísnění legislativy v oblasti ochrany krajiny ▪ návrat k neekologickému zemědělství (chemická hnojiva) ▪ nebezpečí záplav ▪ byrokracie v souvislosti se zaváděním chráněných území NATURA 2000

Výstupem SWOT analýzy pro stanovení místní strategie MAS DP je posílit silné stránky, využít příležitostí, zlepšit slabé stránky a eliminovat hrozby.

5.1.1 Hodnocení výsledků SWOT analýzy

Technická, dopravní infrastruktura, občanská vybavenost a služby

Ze současného stavu vyplývá jednoznačná potřeba zvýšení bezpečnosti a plynulosti provozu na místních komunikacích, zejména používaných občany či v rámci dopravní obslužnosti při každodenní dojížděcí za prací, službami a vzděláním. Je potřeba komunikace s vyznačenou cyklotrasou doplnit o samostatnou cyklostezku (úspora nákladů a synergie zvýšení bezpečnosti pro turisty i místní obyvatele, zejména školáky).

Nedostatky v oblasti občanské vybavenosti a dostupnosti služeb je možné řešit rekonstrukcí obec. objektů využitelných pro služby, obchod a drobné provozovny živnostníků, či podporou rozvoje drobného podnikání místních občanů ve vlastních objektech. Jednou z hlavních priorit v obcích, kde chybí jakékoliv kulturní zařízení, je právě jeho zbudování a využití ke spolkové činnosti. U obcí, kde kulturních zařízení existuje, je potřeba jej modernizovat (včetně vybavení).

Návrh řešení:

Rekonstruovat místní komunikace, vybudovat síť kvalitních cyklostezek pro místní i turisty, podpořit vyšší využití autobusové a železniční dopravy vybudováním kvalitního zázemí na železničních zastávkách, rekonstruovat autobusové zastávky.

Budovat či rekonstruovat infrastrukturu pro volnočasové aktivity, spolkový život případně i vzdělání, adaptovat objekty pro poskytovatele služeb a obchodu. Poskytovat kvalitní služby úřadů, rozšířit na jeden den v týdnu úřední hodiny do večerních hodin, zamezit rušení poboček úřadů výkonu státní správy.

Zemědělství, životní prostředí, krajinotvorba, vodohospodářství

V oblasti zemědělství je potřeba soustředit se na zefektivnění stávající zemědělské činnosti, modernizaci zařízení, diverzifikaci činnosti zemědělských podnikatelů do nezemědělských oborů (potravinářství, výroby místních produktů, řemesel), využít efektivněji prázdné stávající objekty případně zaměřit činnost zemědělských podniků více na údržbu a péči o krajinu (mimoprodukční funkce) a tím zvýšit jejich konkurenceschopnost. Vhodně lze propagovat ekologicky šetrné způsoby vytápění, případně produkci surovin pro biopaliva.

Řešením absence kanalizací a ČOV je jednoznačně jejich urychlené vybudování, zejména na chráněných územích. Je potřebné dobudovat i systém třídění odpadů v obcích, kde není zcela zaveden. V rámci péče o krajinu je potřeba začít s komplexní údržbou zelených ploch i mimo zastavěná území obcí (další vhodné řešení pro zlepšení situace zemědělských podniků). Vhodné je doplnění o aktivity s protipovodňovými opatřeními na vodních tocích, či spojit aktivity krajinotvorby s protierozními opatřeními

Návrh řešení:

Modernizovat technologie, výborní objekty zemědělců, diverzifikovat výrobu do potravinářství řemesel apod., specializovat se na výrobu místních produktů, rozšířit extenzivní údržbu krajiny. Dobudovat ČOV a kanalizace, sběrné dvory, motivovat lidi k vytápění domů ekologicky šetrnými palivy, chránit cenná území přírody, udržovat krajinu uvnitř obcí i mimo ně, realizovat protipovodňová a protierozní opatření.

Podnikatelé, řemesla, místní produkty a služby

Je potřeba i nadále vytvářet vhodné podmínky k rozvoji a zvyšování konkurenceschopnosti malého a středního podnikání na území MAS a zužitkovat potenciál představovaný nezaměstnanými ve vznik nových podnikatelů zejména v oblasti obchodu a služeb na malých vesnicích, či v dalším rozvoji stávajících drobných podnikatelů či zemědělců. Je potřeba podporovat zaměstnanost formou zřizování částečných úvazků.

Návrh řešení:

podporovat rozšiřování stávajících průmyslových areálů (minizón), zkvalitňovat přístupové komunikace k podnikatelským objektům, podporovat rekonstrukce nevyhovujících hospodářských objektů na podnikatelské nemovitosti, či domy služeb, podpořit investice podnikatelů do kvalitních strojů a technologií, motivovat zaměstnavatele ke zřizování částečných pracovních úvazků, podporovat místní výrobky.

Obyvatelé, kultura, folklor, tradice, spolkový život

Současný stav vývoje počtu lidí, stárnoucí populace a podíl vysokoškoláků v ní na území MAS je neudržitelný a je nutné nabídnout srovnatelnou alternativu kvalitního bydlení úrovně středních měst ležících v těsné blízkosti MAS DP (Uherské Hradiště, Kunovice, Uh.Brod) udržet stávající obyvatele a přilákat nové zejména mladé vysokoškolsky vzdělané obyvatele na kvalitní bydlení, životní prostředí a dostupné služby. Případně jim nabídnout kvalitní nabídku pracovních příležitostí či kvalitní dopravní dostupnost a obslužnost území MAS s uvedenými městy.

Podporovat místní spolky a neziskové organizace v činnosti přímo či nepřímo nabídkou kvalitních multifunkčních kulturně-spoločenských objektů a prostor. Více integrovat mladé a nově obyvatele do tradičních a folklorních akcí na území MAS, aby nezanikl svébytný folklor a tradice Dolního Poolšaví. Pečovat řádně o kulturně-historické památky na území MAS.

Návrh řešení:

podpořit výstavbu bytů a domů připravenou technickou infrastrukturou, podporovat rozvoj služeb, rozvoj drobného podnikání ke vzniku nových pracovních příležitostí, zlepšit stav silnic, rozšířit možnosti trávení volného času, zkvalitnit dopravní dostupnost do větších měst včetně dostupnosti některých služeb přímo na vesnicích. Nabídnout kvalitní prostory pro činnost

místních spolků a organizací, podporovat konání kulturně-spoločenských akcí, propagovat folklorní a tradiční události, opravovat drobné kulturní a historické památky.

Z pohledu žen, rodin s dětmi

Jednoznačně zlepšit dostupnost co nejširší nabídky zdravotnických, školských a sociálních služeb budováním/rozšiřováním zařízení tohoto typu na území MAS, případně umožnit jejich rychlou dostupnost železniční či autobusovou dopravu. Budovat či rekonstruovat zařízení k trávení volného času, podporovat místní spolky v činnosti, živé tradice a folklor.

Z pohledu mladých lidí do 30 let

Budovat či rekonstruovat zařízení k trávení volného času, zlepšit vybavenost školských zařízení, kvalitní nabídka pracovních míst, dostupnost služeb na území MAS

Z pohledu mladých zemědělců

Podporovat zemědělce v činnosti, zvýšit jejich konkurenceschopnost a tím perspektivu oboru pro mladé, zejména modernizací zařízení a diverzifikací výroby, pomáhat zemědělcům s čerpáním dotací.

5.2 Metodika SWOT analýzy

Zdroje SWOT analýzy

Základním podkladem pro zpracování SWOT analýzy v SPL MAS DP byla zpracovaná situační analýza a SWOT analýza v IS MAS DP aktualizovaná o výsledky dotazníkového průzkumu z léta 2008.

Situační analýza i SWOT analýza v IS MAS DP byla zpracována komunitní metodou. Vychází z dotazníkového šetření, připomínek veřejnosti k závěrům odborných komisí a ze SWOT analýz zdrojových strategických dokumentů (strategií mikroregionu Dolní Poolšaví, mikroregionu Za Moravú, ze Strategie rozvoje šetrného cestovního ruchu regionu Slovácko).

Metoda stanovení bodů SWOT analýzy

Rozdělení SWOT analýzy na jednotlivé tématické okruhy odpovídá dělení integrované strategie MAS DP na jednotlivé strategické oblasti a zvláště zohledňované potřeby specifických cílových skupin. Cílem bylo zachování účelnosti a přehlednosti analýzy.

Existuje tak přímá vazba mezi částí situační analýzy = tématickým okruhem SWOT = Strategickou oblastí IS / SPL MAS = Prioritami = Cíli = Aktivitami / Fichemi = projektovými záměry (v zásobníku).

SWOT analýza SPL byla zpracována stejně jako jiné části IS MAS a SPL MAS komunitní metodou za účasti veřejného, soukromého a neziskového sektoru.

SWOT analýza SPL MAS DP obsahuje pouze vybrané části SWOT analýzy IS MAS DP týkající se těch strategických oblastí, jejichž priority budou realizovány v rámci SPL MAS DP na období 2007-13.

6. Strategie

Po vyhodnocení jednotlivých potřeb strategických oblastí uvedených SWOT analýzy a vlivů na specifické cílové skupiny obyvatel byly stanoveny priority a cíle SPL naplňující potřeby rozvoje území MAS.

Priority ve svém zaměření upřednostňují potřeby podle míry závažnosti a naléhavosti jejich realizace. Žádná z priorit nemůže vyřešit veškeré potřeby uvedené ve SWOT u jednotlivých strategických oblastí.

Strategický plán Leader MAS Dolní Poolšaví pro období 2007 – 2013 vychází z Integrované strategie Místní akční skupiny Dolní Poolšaví pro období 2007 – 2013 a názorů veřejnosti.

Strategický plán Leader je v souladu s širšími strategiemi a koncepcemi na úrovni kraje nebo státu platnými pro území regionu v období 2007 – 2013.

6.1 Priority a cíle

Všechny priority jsou v souladu s trvale udržitelným rozvojem území MAS.

Priorita I. Harmonický rozvoj venkova

Opatření 1.1 – Obnova a rozvoj technické a dopravní infrastruktury

Opatření 1.2. – Údržba krajiny a infrastruktury v lesích

Priorita II. Kvalitní život a služby

Opatření 2.1. - Zkvalitnění občanské vybavenosti a dostupnosti služeb

Opatření 2.2. – Ochrana a rozvoj kulturního dědictví venkova

Priorita III. Multifunkční zemědělství

Opatření 3.1. – Modernizace zemědělských podniků

Opatření 3.2. – Diverzifikace výroby zemědělských podniků

Opatření 3.3. – Spolupráce zemědělských podniků

Priorita IV. Zaměstnanost

Opatření 4.1. – Podpora zakládání a rozvoje malých a středních podniků

Priorita V. Udržitelný cestovní ruch (nebude v rámci SPL realizována)

Opatření 5.1. - Zvyšování kvality a rozvoj infrastruktury cestovního ruchu

Opatření 5.2. – Podpora využití tradic v oblasti cestovního ruchu

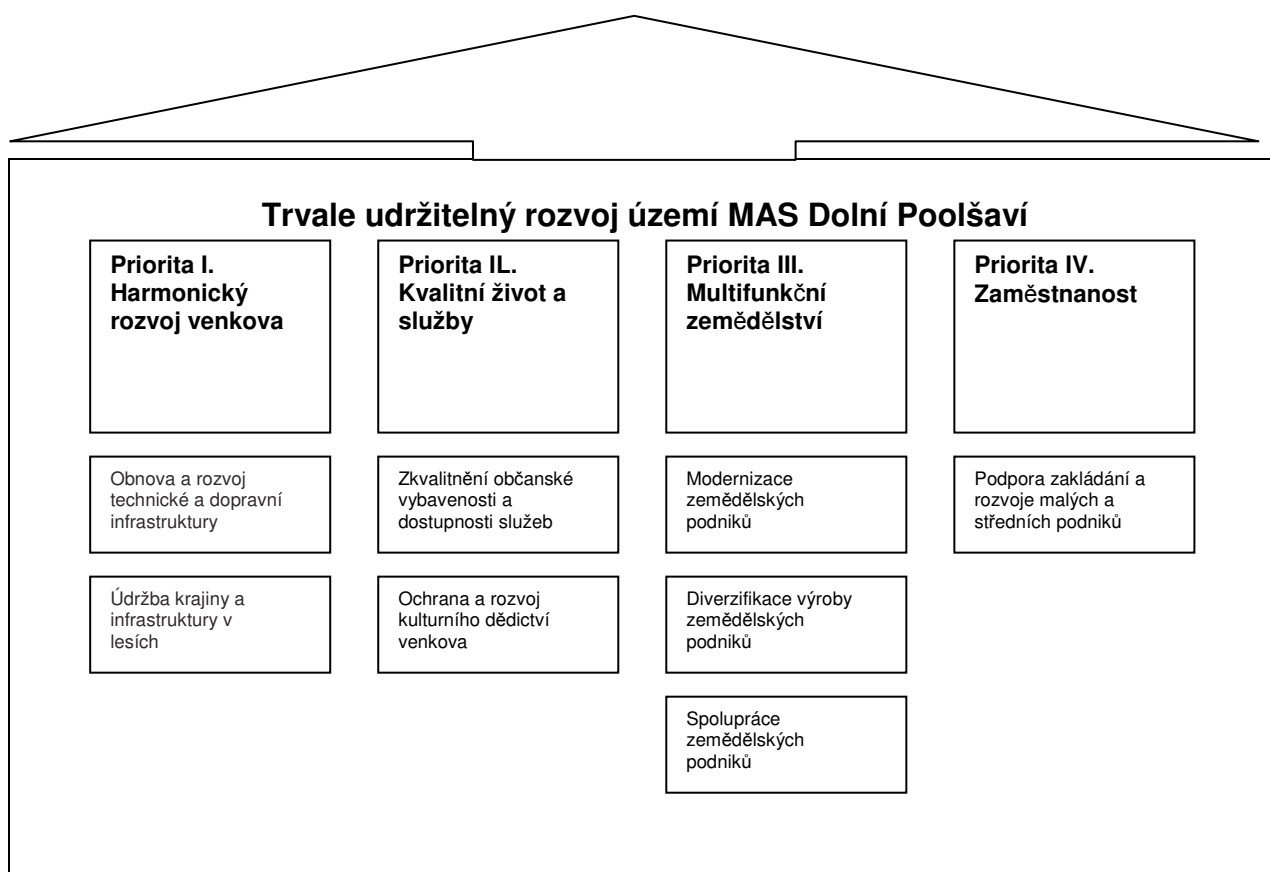
Opatření 5.3. – Jednotný marketing a propagace cestovního ruchu

Vysvětlení:

Vzhledem k limitům prostředků použitelných na realizaci SPL, nebyla do priorit SPL oblast cestovního ruchu zařazena. Důvodem je její nižší míra priority při řešení aktuálních potřeb území MAS, částečná odpovědnost za realizaci opatření ze strany kraje a také alternativní možnost získání prostředků na spolufinancování záměrů v oblasti cestovního ruchu z Regionálního operačního programu Střední Morava (opatření 3.2., 3.3.), Operačního programu Přeshraniční spolupráce ČR-Slovensko.

Specifičnost jednotlivých priorit pro území MAS je uvedena v kapitole 6.2.

Vztah mezi prioritami IS a SPL MAS znázorňuje následující schéma. IS má 5 priorit, SPL obsahuje pouze první 4 priority. Pátá není v SPL obsažena (viz vysvětlení níže).

Obrázek 2: Schéma prioritních oblastí IS a SPL MAS „Slovácko svébytné a barevné“

Zdroj: Zpracovatel

6.1.1 Vztah SPL ke struktuře PRV

Jednotlivé priority a opatření SPL budou realizovány pomocí následujících FICHÍ. Tabulka obsahuje zároveň informace o vazbě jednotlivých FICHÍ na strukturu programu PRV.

Tabulka 14: Vazby mezi prioritami, fichemi SPL a strukturou PRV

Vztah Priority – FICHE	Priorita I.	Priorita II.	Priorita III.	Priorita IV.
FICHE 1 – Kvalitní infrastruktura venkova				
III. 2.1.1. – Obnova a rozvoj vesnic	X	X		X
FICHE 2 – Kvalitní péče o lesy a krajinu venkova				
I.1.2.3. – Lesnická infrastruktura	X	X	X	X
II. 2.4.2. – Neproduktivní investice v lesích	X	X	X	X
FICHE 3 – Kvalitní vybavenost, služby, památky				
III.2.1.2. - Občanské vybavení a služby		X		X
III. 2.2. – Ochrana a rozvoj kulturního dědictví venkova		X		
FICHE 4 – Konkurenceschopné zemědělství				
I.1.1.1. – Modernizace zemědělských podniků			X	X
I.1.1.2. – Spolupráce při vývoji místních produktů, postupů a technologií (resp. Inovací) v zemědělství			X	
III.1.1. – Diverzifikace činností nezemědělské povahy			X	X
FICHE 5 – Podpora zaměstnanosti				
III.1.2. – Podpora zakládání podniků a jejich rozvoje		X		X

FICHE 6 – Kulturní dědictví venkova				
III.2.2. - Ochrana a rozvoj kulturního dědictví venkova	X	X		
FICHE 7 – Rozhledny, trasy, stezky				
III.1.3.1. - Rozhledny, pěší trasy, vinařské stezky, hippostezky a další tematické stezky	X	X		

Zdroj: zpracovatel, tučně jsou vyznačeny hlavní vazby

6.2 Způsoby dosahování cílů a priorit

Aplikací podmínek Programu rozvoje venkova České republiky na období 2007-2013 na zvolené priority byly navrženy jednotlivé FICHE a vytipovány konkrétní typové aktivity a opatření, které bude možné v rámci FICHÍ podpořit.

Priorita I. Harmonický rozvoj venkova

Opatření 1.1 – Obnova a rozvoj technické a dopravní infrastruktury

Opatření 1.2. – Údržba krajiny a infrastruktury v lesích

Předmět:

Vytvořit podmínky pro kvalitní život obyvatel na venkově prostřednictvím vybavenosti území kvalitní technickou umožňující výstavbu domů a bytů, lokalizaci služeb a zařízení občanské vybavenosti v území a kvalitní dopravní infrastrukturou včetně příslušenství umožňující kvalitní dopravní dostupnost a obslužnost území. Vytvořit podmínky pro kvalitní péči o zelené plochy v obcích i mimo ně, krajinu v lesích.

Specifika:

Zejména bude podporováno dobudování systémů odkanalizování včetně napojení na stávající a nové ČOV, opatření na zvýšení bezpečnosti cyklistů na komunikacích budováním stezek pro cyklisty, budování bezpečnostních prvků na a při komunikacích u škol a v obytných zónách či zkvalitňování technických parametrů stávajících komunikací, prostředí zastávek autobusů a okolí železničních stanic.

Zejména bude podporována údržba zelených ploch v extravilánech a intravilánech obcí, údolní nivy a vodoteče, drobnou infrastrukturu v lesích, včetně opatření s protipovodňovým a protierozním dopadem.

Cíle:

Zvýšit kvalitu stávající a budování nové technické infrastruktury

Zvýšit bezpečnost cyklistů na silnicích a kvalitu místních komunikací

Zvýšit bezpečnost a komfort při využití prostředků hromadné dopravy

Zvýšit kvalitu péče o zelené plochy v obcích, krajinu, lesy a vodoteče

Revitalizovat „zelená brownfields“, meze, remízky, předzahrádky a záhumenky

Zvýšit protipovodňovou a protierozní ochranu krajiny, lesů a vodotečí

Dopad:

Kvalitní dopravní a technická infrastruktura a kvalitní péče o krajinu umožní zachovat dlouhodobě udržitelný rozvoj venkova, zejména stávající strukturu obyvatelstva, částečně zabránit stěhování mladých do měst a umožní přilákat nové obyvatele. To vše je předpokladem pro rozvoj zemědělství, podnikání a služeb na území MAS.

Řešení:

FICHE 1

FICHE 2

Nepřímo FICHE 6 (dědictví venkova) a FICHE 7 (stezky)

Priorita II. Kvalitní život a služby

Opatření 2.1. - Zkvalitnění občanské vybavenosti a dostupnosti služeb

Opatření 2.2. – Ochrana a rozvoj kulturního dědictví venkova

Předmět:

Vytvořit kvalitní podmínky pro život na venkově. Budovat, rekonstruovat a modernizovat objekty a zařízení pro kulturní, společenské, spolkové, sportovní, volnočasové aktivity, zlepšit dostupnost služeb a občanské vybavenosti obcí (rozhlas, internet apod.). Vytvořit podmínky pro údržbu a kvalitní péči o drobné kulturní památky na vesnicích či umístěné ve venkovské krajině.

Specifika:

Rekonstrukcemi stávajících případně nevyužívaných objektů umožnit rozšíření nabídky služeb v menších obcích, zejména ve zdravotnictví, maloobchodě a osobních službách. Modernizací multifunkčně využitelných kulturně-společenských zařízení podpořit činnost místních spolků a zájmových sdružení. Zkvalitněním dětských hřišť a sportovišť zlepšit podmínky pro aktivní trávení volného času, včetně aktivit poskytovatelů volnočasových aktivit. Budování nové infrastruktury a zařízení bude podporováno pouze v obcích, kde dosud takové zařízení či infrastruktura neexistuje.

Cíle:

Zlepšit kvalitu stávající a budování nových kulturních a společenských zařízení

Zlepšit kvalitu a vybavenost stávajících školských a předškolních zařízení

Zlepšit kvalitu stávající a budování nové infrastruktury volného času a sportu

Podpora občanské společnosti, aktivit místních spolků a organizací

Zlepšit technický stav a vzhled drobných kulturních památek na venkově

Dopad:

Zvýšení dlouhodobé spokojenosti a kvality života obyvatel na území MAS. (spokojený občan má tendenci se více zapojit do činností místních spolků a organizací, a tím více přilne k místu, kde žije a nerad jej opouští). Dopadem je stabilizace a růst populace, zvýšení podílu mladých a vysokoškolsky vzdělaných obyvatel. Kvalitní společenská a kulturní zařízení podpoří činnost spolků, umožní konání tradičních kulturních a folklorních akcí a svátků apod. Udržované kulturní památky pozitivně dokreslí tradiční ráz venkovské krajiny.

Řešení:

FICHE 3

FICHE 6

FICHE 7

Nepřímo FICHE 1 (technická a dopravní infrastruktura), FICHE 2 (péče o krajinu, vzhled), FICHE 5 (vznik nových pracovních míst)

Priorita III. Multifunkční zemědělství

Opatření 3.1. – Modernizace zemědělských podniků

Opatření 3.2. – Diverzifikace výroby zemědělských podniků

Opatření 3.3. – Spolupráce zemědělských podniků

Předmět:

Vytvořit podmínky pro dlouhodobé podnikání v oblasti zemědělství. Umožnit modernizaci zařízení a technologií používaných při zemědělské výrobě, podpořit zemědělce ve vzájemné spolupráci a využívání inovací a know-how v zemědělství. Podpořit diverzifikaci podnikatelské činnosti zemědělců v nezemědělské oblasti, zejména řemesel, drobné výroby, služeb apod.

Cíl:

Podpora modernizace zařízení, objektů a technologií zemědělské výroby

Podpora pořizování energeticky úsporných technologií v zemědělství

Podpora orientace na šetrnou, ekologickou zemědělskou výrobu a produkci
Podpora spolupráce zemědělců při využívání inovací a know-how v zemědělství
Podpora různorodosti venkovské ekonomiky a podpora zaměstnanosti
Podpora diverzifikace zemědělské činnosti mimo oblast zemědělství
Podpora přidružené výroby orientované na tradiční místní produkty

Dopad:

Zajištění dlouhodobé perspektivy a konkurenceschopnosti podnikání v zemědělství, včetně stabilizace zaměstnanosti v zemědělství a rozvoje venkova. Diverzifikací činností mimo oblast zemědělství se sníží riziko podnikání zemědělců a zároveň zvýší dostupnost výrobků a služeb na venkově, případně budou podpořena a zachována původní tradiční řemesla venkova.

Řešení:

FICHE 4

Nepřímo FICHE 1 (technická a dopravní infrastruktura), FICHE 2 (péče o krajinu, lesy)

Priorita IV. Zaměstnanost

Opatření 4.1. – Podpora zakládání a rozvoje malých a středních podniků

Předmět:

Vytvořit podmínky pro dlouhodobé podnikání v oblasti zemědělství. Umožnit modernizaci zařízení a technologií používaných při zemědělské výrobě, podpořit zemědělce ve vzájemné spolupráci a využívání inovací a know-how v zemědělství. Podpořit diverzifikaci podnikatelské činnosti zemědělců v nezemědělské oblasti, zejména řemesel, drobné výroby, služeb apod.

Cíl:

Podpora různorodosti venkovské ekonomiky
Podpora nabídky a zlepšení dostupnosti služeb
Podpora zaměstnanosti na venkově
Podpora obnovy, rekonstrukcí nebo modernizací hospodářských budov
Podpora obnovy nebo a prostor pro nové podnikatelské činnosti

Dopad:

Nastolený dlouhodobý udržitelný rozvoj venkovské ekonomiky, stabilní nabídka pracovních míst a široká nabídka služeb v oblasti drobného podnikání, tradičních řemesel mimo oblast zemědělské výroby na venkově.

Řešení:

FICHE 5

Nepřímo FICHE 1 (technická a dopravní infrastruktura), FICHE 2 (péče o krajinu, lesy), FICHE 3 (zaměstnanost ve službách), FICHE 4 (zaměstnanost v zemědělství)

6.2.1 Soulad cílů a priorit s trvale udržitelným rozvojem

Všechny stanovené priority a cíle mají sjednocující charakter ve formě definované vize MAS Dolní Poolšaví. Cíle a opatření jednotlivých priorit se vzájemně doplňují a umožňují dosažení významného synergického efektu při jejich současné realizaci.

Předpokladem dosažení synergie a úspory nákladů je efektivní koordinace jednotlivých aktivit realizovaných k dosažení cílů priorit. Nástrojem koordinace je Integrovaná strategie území a zejména SPL MAS DP. Garantem koordinace a současně spolurealizátorem SPL MAS DP je samotná MAS Dolní Poolšaví a její členové.

Všechny priority SPL jsou v souladu s trvale udržitelným rozvojem území MAS.

6.3 Zapojení inovačních prvků

V rámci realizace SPL dojde ke vzniku inovativních projektů, zavedení inovativních procesů a podpoře inovativních produktů v oblasti zemědělství a drobného podnikání.

Všechny níže popsané inovační prvky jsou udržitelné po celou dobu realizace SPL a budou přínosem pro zefektivnění současných činností, řízení a rozvoje území MAS.

6.3.1 Změny v řešení místních problémů oproti dosavadní praxi

Stávající stav:

Až do vzniku MAS Dolní Poolšaví spolu subjekty veřejného, soukromého a neziskového sektoru příliš nekomunikovaly a řešily své problémy odděleně. Koordinace jednotlivých aktivit tak byla spíše náhodného charakteru než výsledkem komunitní spolupráce napříč sektory.

V rámci fungujících mikroregionů Dolní Poolšaví a Za Moravú mezi sebou spolupracují obce a díky velké soudržnosti obyvatel nebyla výjimkou ani společné řešení problémů a následná koordinace projektů mezi mikroregiony navzájem, či několika obcí vždy společně.

Neziskové organizace i podnikatelé zpravidla řešili své problémy zcela samostatně.

Nový stav:

Vznikem MAS Dolní Poolšaví se situace v řešení místních problémů výrazně změnila. Zejména došlo k většímu zainteresování subjektů soukromého sektoru, neziskových organizací a obyvatel na řešení společných problémů. I když se představitelé MAS stále učí, jak komunikovat s veřejností a postupovat dle zásad komunitní metody, je na zájmu obyvatel a podnikatelů vidět, že změna v řízení místních problémů byla velmi dobrým počinem.

Prvními hmatatelnými výstupy je již vytvořená IS MAS, současná tvorba SPL MAS a existující zásobník projektů. V důsledku realizace SPL přibudou další a další výstupy.

6.3.2 Výčet inovačních aktivit, využití místního potenciálu k inovacím

Netradiční způsoby řízení a zapojení místního obyvatelstva do činností a projektů MAS

Samotný vznik a fungování MAS je velkým přínosem pro participaci různých subjektů při řízení a dalším rozvoji území MAS, neboť MAS sdružuje veřejné a soukromé subjekty a umožňuje tak poprvé veřejnosti zapojit se jak do plánovacích a rozhodovacích procesů, tak do samotné realizace projektů a podílet se tak na rozvoji svého území.

Inovačním prvkem v budování místního partnerství je také způsob přerozdělování dotací z Programu rozvoje venkova, kdy je rozhodováno na základě komunitní metody na základě detailních znalostí situace místa určení dotace.

Inovačním prvkem je také spojení finančních a lidských zdrojů podnikatelského a neziskového sektoru a samospráv při realizaci (spolufinancování) jednotlivých projektů.

Propojení záměrů a projektů na území Dolního Poolšaví – kombinace tradičních zdrojů území s cílem využít synergických efektů jejich společné realizace

(zavádění nových metod při využívání potenciálu území)

V území MAS byly doposud realizovány jen dílčí záměry v rozsahu jednotlivých obcí, organizací, či v rámci mikroregionu. Přestože zpracovávané rozvojové strategie obou mikroregionů formulovaly cíle, nikdy nebyly doprovázeny cílenou podporou k jejich realizaci. Spolupráce veřejného a soukromého sektoru tedy doposud takřka neexistovala.

Spolupráce MAS s obdobnými organizacemi v ČR i zahraničí (meziregionální spolupráce)
(zavádění nových metod při využívání potenciálu území)

Vytvořením MAS Dolní Poolšaví byl posílen potenciál pro obou mikroregionů jako plnohodnotného partnera pro realizaci aktivit i mimo území MAS formou spolupráce s jinými MAS a zahraničními partnery.

V roce 2007 byla podepsána dohoda o spolupráci a partnerství se sousední MAS Východní Slovácko. Předmětem spolupráce je výměna zkušeností s realizací strategie, uplatňování komunitní metody v praxi. Vzhledem ke společné hranici (sousedství) obou MAS je cílem partnerství především řešení společných problémů a projektů s vlivem na území obou MAS.

Bližší informace o spolupráci – viz kapitola partnerství.

Uvedení tradičních místních výrobků na trh jako propagace specifičnosti území MAS

V rámci modernizace a diverzifikace výbory zemědělských podniků bude kladen důraz na tvorbu nových tradičních výrobků a poskytování služeb specifických pro území MAS. Podporována bude také tvorba výrobních a odbytových sítí odrážející specifičnost výrobků a služeb.

Inovačním prvkem bude i způsob distribuce od prvovýrobce přímo ke konečnému spotřebiteli (viz vazba na inovace v propojení zemědělské výroby a cestovního ruchu). Významnou úlohu při přípravě a tvorbě sítí sehraje právě MAS.

6.4 Finanční plán

Finanční plán je rozdělen to jednotlivých let realizace tak, aby bylo možné co nejrychleji řešit současné potřeby území MAS. V případě nepředvídaných komplikací případně reagovat na změnu potřeb. Zároveň na konci programovacího období bude mít MAS a potenciální žadatelé čas vyhodnotit dopady realizace SPL, či jednotlivých projektů a připravit kvalitní záměry k realizaci v navazujícím programovacím období.

Rozdělení finančních prostředků respektuje v zásadě dvě hlediska:

Časové hledisko - finanční plán realizace SPL je sestaven tak, aby reflektoval logickou návaznost jednotlivých aktivit vedoucích k naplnění FICHÍ, předmětu a cílů priorit.

Míra potřebnosti - finanční plán realizace SPL zároveň reflektuje různou míru důležitosti a nezbytnosti opatření (potřebnost a závažnost dopadů) realizace některých aktivit obsažených napříč jednotlivými FICHEmi.

Tabulka 15: Finanční plán – časový harmonogram

Rok	2008	2009	2010	2011	2012	2013
Finanční prostředky na realizaci SPL (v%)	0	17,6	17,6	17,6	23,6	23,6

Zdroj: zpracovatel

Tabulka 16: Finanční plán – alokace prostředků mezi FICHE

Název FICHE	%
FICHE 1: Kvalitní infrastruktura venkova	30 %
FICHE 2: Kvalitní péče o lesy a krajinu venkova	0 %
FICHE 3: Kvalitní vybavenost, služby, památky	48 %
FICHE 4: Konkurenceschopné zemědělství	2 %
FICHE 5: Podpora zaměstnanosti	5 %
FICHE 6: Kulturní dědictví venkova	8%
FICHE 7: Rozhledny, trasy, stezky	7%

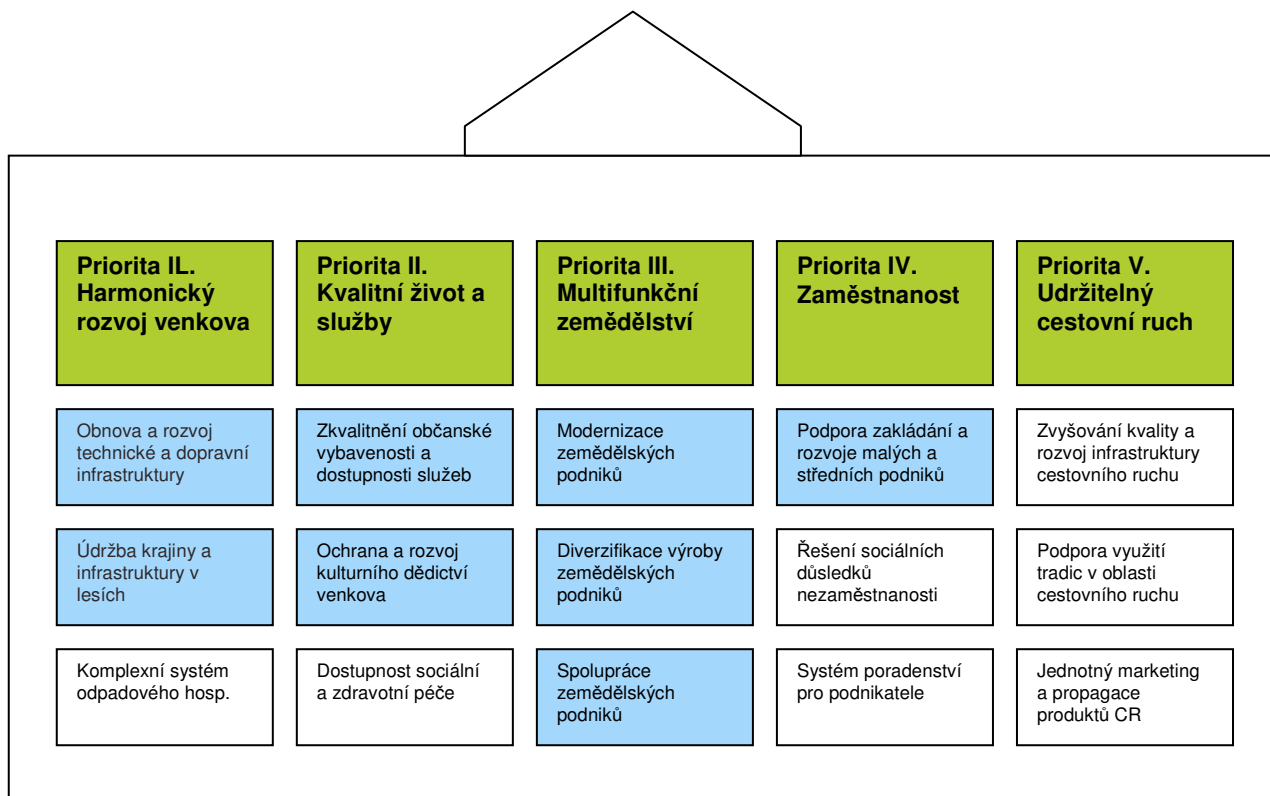
Zdroj: zpracovatel

6.5 Integrovaná strategie území (celková strategie)

6.5.1 Soulad priorit a opatření IS a SPL MAS

Soulad a doplňkovost SPL k integrované strategii území MAS DP názorně zobrazuje obrázek níže. Modře jsou zaznačena opatření řešená v rámci SPL MAS.

Obrázek 3: Schéma prioritních oblastí IS a SPL MAS „Slovácko svébytné a barevné“



6.5.2 Vize IS MAS

Území MAS Dolní Poolšaví bude:

- o atraktivním územím nabízející alternativu plnohodnotného venkovského života k městskému životu s bohatým kulturním, společenským a sportovním programem vycházející z historie, dlouholetých tradic a specifických podmínek území
- o území s příznivým podnikatelským prostředím umožňujícím dlouhodobě udržitelný rozvoj podnikání s využitím místních zdrojů a dlouholeté tradice zemědělství, výroby vína a destilátů a drobné řemeslné výroby
- o území charakteristické řadou kvalitních produktů v oblasti zemědělství, průmyslu a drobného podnikání, včetně cestovního ruchu
- o atraktivním územím z pohledu cestovního ruchu, kde návštěvníci a turisté budou moci spokojeně odpočívat, aktivně trávit volný čas a následně se rádi opakovaně vracet

6.5.3 Hlavní cíl

Hlavním cílem IS MAS je podporovat a rozvíjet podmínky pro dlouhodobě udržitelný rozvoj území MAS Dolní Poolšaví.

6.6 Monitoring naplňování cílů SPL

Za účelem monitoringu a evaluace realizace SPL byly stanoveny na základě cílů a předmětů jednotlivých fichí SPL následující indikátory realizace SPL. (v tabulce tučně)

V tabulce jsou obsaženy plánované hodnoty indikátorů jak ke konci programovacího období tak k plánovanému datu prvního monitoringu a evaluace SPL ze strany SZIF.

Tabulka 17: Monitorovací indikátory realizace SPL

Název indikátoru	Jednotka	Stav k 31.12.2013	Stav k 31.12.2009
Podpořené projekty	ks	65	11
Celkové investiční náklady projektů	tis. Kč	50 000	9 000
Nová hrubá pracovní místa	ks	0	2
Nově založené mikropodniky	ks	0	2
Nové/inovované produkty, výrobky a související služby	ks	2	2
Nové/modernizované stroje, technologie, zařízení	ks	20	7
Počet osob využívajících zkvalitněné služby	ks	2700	
(indikátory SPL – MAS interní)			
Nové/rekonstruované chodníky, lesní stezky a cyklostezky	m	1000	5000
Nové/zkvalitněné komunikace a cesty, chodníky a stezky (cyklo, lesní apod.)	m	200	600
Nové /opravené zastávky veřejné dopravy	ks	1	2
Nové/zkvalitněné inženýrské sítě	m	100	600
Nová/modernizovaná sportoviště, plochy, dětská hřiště a hrací prvky	ks	5	4
Opravené kulturní památky	ks	3	2
Udržované zelené plochy, veřejná prostranství, krajina	m ²	500	250
Nové/obnovené objekty občanské vybavenosti	ks	4	2
Nové/modernizované stroje, technologie, zařízení	ks	3	7
Nové/zkvalitněné hospodářské budovy a objekty	ks	2	1

Zdroj: Zpracovatel

7. Partnerství MAS

7.1 Historie MAS

Vzniku MAS Dolní Poolšaví předcházely tyto klíčové aspekty:

- 1) dlouhodobá spolupráce dvou podnikatelů a jednoho starosty na neinvestičních projektech a společně s budoucím manažerem MAS vznik iniciativy k založení MAS a rozšíření stávající spolupráce i na další subjekty v regionu.
- 2) velká soudržnost a pospolitost místních obyvatel, včetně starostů jednotlivých obcí, pozitivní přístup podnikatelů ke konstruktivním nabídkám na spolupráci s obcemi
- 3) existence mikroregionu Dolní Poolšaví a v jeho rámci spolupráce obcí na řešení společných problémů, společné projekty
- 4) existence mikroregionu Za Moravou a taktéž dobrá spolupráce členských obcí na řešení problémů v něm
- 5) reference o kladných zkušenostech sousedních MAS Kyjovské Slovácko, MAS Východní Slovácko a úspěšné realizaci projektů v rámci Leader ČR a POV.

V únoru 2007 proběhla první oficiální schůzka přípravného výboru, který schválil prvotní znění stanov a nechal je zaregistrovat na Ministerstvu vnitra ČR.

Dne 26. ledna 2007 se uskutečnila ustavující valná hromada MAS Dolní Poolšaví.

Dne 22. února 2007 bylo občanské sdružení Místní akční skupina Dolní Poolšaví zaregistrováno Ministerstvem vnitra České republiky a přiděleno IČ. O založení MAS byla informována veřejnost prostřednictvím obecních rozhlasů, internetových stránek Zlínského kraje a úředních desek obcí MAS a ke spolupráci přizvány další subjekty

Dne 20. března 2007 se uskutečnila první valná hromada, na které bylo za člena přijato celkem 17 subjektů. Další valné hromady se uskutečnily 12. června, 5. září a 10. prosince 2007. Nyní má MAS Dolní Poolšaví celkem 45 členů.

Hlavními kritérii pro volbu vhodných členů/partnerů MAS byly:

- míra veřejné aktivity ve vlastní obci (občané, neziskový sektor)
- pozitivní a konstruktivní vztah k věcem veřejným (soukromý sektor)
- míra ochoty pracovat pro komunitu a schopnost podřídit se vůli většiny
- vůle finančně a organizačně přispívat na společné aktivity MAS

Hlavní zásady volby členů Programového výboru a výběrové komise MAS:

Komunitní zastoupení – orgány MAS složeny z představitelů veřejného, soukromého a neziskového sektoru v poměrech podle pravidel LEADERu jsou

Geografické hledisko – byla zohledňována maximální geografické vyváženosti představitelů, aby členové zároveň reprezentovali různé části území MAS a mohli relevantně hájit zájmy jednotlivých obcí či částí území MAS.

Datum vzniku MAS Dolní Poolšaví: 22. února 2007

7.2 Zapojení partnerů do přípravy SPL

7.2.1 Úloha a odpovědnost jednotlivých subjektů při zpracování SPL

Zpracovatelský tým / Manažer MAS

Členy zpracovatelského týmu tvořily členové Programového výboru MAS, manažer MAS a zástupce externího poradce. Hlavní zodpovědnou osobu za zpracování SPL MAS DP byl manažer MAS.

Odborné komise

Komise byly složeny z členů MAS. Struktura členů komisí odpovídala komunitní metodě, tj. poměrného zastoupení veřejného, soukromého a neziskového sektoru.

Členové komisí připomínkovali návrhy částí SPL zpracovatelskému týmu a zároveň při svých veřejných jednáních komunikovali s veřejností a navrhovali k zapracování její připomínky.

Expertní poradce

Na zpracování SPL MAS DP se v rámci zpracovatelského týmu účastnil i expertní poradce - společnost zabývající se tvorbou strategických dokumentů, metodik a analýz v cestovním ruchu, přednášející pro MAS ve spolupráci s UZPI.

Úkolem poradce bylo sledovat vývoj zpracování SPL a na závěr oponovat výsledný návrh SPL, než bude postoupen ke schválení valnou hromadou MAS.

Veřejnost

Názory veřejnosti členů i nečlenů MAS byly diskutovány při jednáních odborných komisí či během realizace dotazníkového průzkumu a zapracovány do návrhu SPL.

Úkolem veřejnosti bylo vyjádřit se k tvorbě SPL a ovlivnit tak jeho výslednou podobu.

Valná hromada MAS

Jako nejvyšší orgán MAS v souladu se stanovami občanského sdružení schválila valná hromada na svém zasedání Strategický plán LEADER MAS Dolní Poolšaví a doporučila jej k přiložení do Žádosti o realizaci SPL.

7.2.2 Účast jednotlivých partnerů na projednávání SPL

Zpracovatelský tým byl tvořen ze 40% podnikateli, z 20% neziskovým sektorem a ze 40% veřejným sektorem (zástupci samospráv).

Tabulka 18: Členové zpracovatelského týmu

Jméno a příjmení	Subjekt	Sektor
Ing. Jiří Dohnal	Člen MAS	Veřejný
Jitka Nováková	Člen MAS	Veřejný
Jana Bárová	Člen MAS	Neziskový
Ing. Petr Kukla	Člen MAS, autodoprava	Soukromý
Martin Ondroušek	Člen MAS,	Soukromý
Jan Šobáň	Manažer MAS	X
Michal Běhan	Expertní poradce	X

Zdroj: zpracovatel

Tabulka 19: Odborné komise

1. Zemědělství, lesnictví a ovocnářství	Sektor
Milada Oklešťková	soukromý
Ing. František Vališ	soukromý
Petr Kadlčík	soukromý
2. Průmysl a podnikání, inovace	Sektor
Libor Bujáček	soukromý
Martin Ondroušek	soukromý
František Křivda	soukromý
3. Technická infrastruktura a občanská vybavenost	Sektor
Jaromír Čáp	veřejný
Doc. RSDr. Jan Popelka, CSc	veřejný
Jitka Nováková	veřejný
4. Cestovní ruch, folklor, tradice	Sektor
Ing. Petr Kukla	soukromý
Mgr. Jan Šobáň	nečlen MAS
Jana Bárová	neziskový
5. Životní prostředí a přírodní zdroje	Sektor
Vratislav Němeček	veřejný
Milada Oklešťková	soukromý
Ing. Ladislav Gregor	neziskový
6. Lidské zdroje a rovné příležitosti	Sektor
David Hrabica	neziskový
Jitka Nováková	veřejný
Františka Buryánková	neziskový

7. Zapojení žen, mladých lidí a zemědělců	Sektor
Luboš Krejčířík	neziskový
Ludmila Vítková	soukromý
Františka Buryánková	neziskový

Valnou hromadou MAS ustavený zpracovatelský tým se poprvé oficiálně sešel ve středu 5. září 2007, aby si rozdělil úkoly a stanovil složení jednotlivých odborných komisí. Komise zasedali na různých místech území MAS, aby se jednání mohla pohodlně zúčastnit vždy místní veřejnost.

Moderátorem jednání zpracovatelského týmu a odborných komisí byl manažer MAS. Jednání odborných komisí se zúčastnilo celkem cca 100 osob.

Tabulka 20: Harmonogram zpracování SPL MAS DP

Program	datum	místo
úvodní neoficiální jednání zpracovatelského týmu	24.8.	Popovice, kulturní dům
3. valná hromada MAS DP	5.9	Kunovice, kulturní zařízení Na Pálenici
1. jednání zpracovatelského týmu, – v rámci valné hromady MAS DP	5.9	Kunovice, kulturní zařízení Na Pálenici
1. jednání odborné komise (OK) Průmysl a podnikání, inovace (OKPPI)	10.9	Mistřice, obecní úřad
1. jednání OK Lidské zdroje a rovné příležitosti (OKLZRP)	10.9	Topolná, obecní úřad
1. jednání OK Technická infrastruktura a občanská vybavenost (OKTIOV)	10.9	Pašovice, obecní úřad
1. jednání OK Cestovní ruch, folklor, tradice (OKCRFT)	10.9	Březolupy, obecní úřad
1. jednání OK Zapojení žen, mladých lidí a zemědělců (OKŽMZ)	10.9.	Kněžpole, obecní úřad
1. jednání OK Zemědělství, lesnictví a ovocnářství (OKZLO)	10.9.	Bílovice, obecní úřad
1. jednání OK Životní prostředí a přírodní zdroje (OKŽPPZ)	10.9	Mistřice, Agri-M
2. jednání OKLZRP	18.9.	Hradčovice, ZŠ
2. jednání OKPPI	18.9.	Zlámanec, obecní úřad
2. jednání OKZLO	18.9.	Mistřice, Agri-M
2. jednání OKŽMZ	18.9.	Pašovice, obecní úřad
2. jednání OKTOIV	18.9.	Pašovice, kulturní dům
2. jednání OKCRFT	20.9.	Kunovice, MIC
2. jednání OKŽPPZ	20.9.	Mistřice, obecní úřad
2. jednání zpracovatelského týmu	24.9.	Bílovice, obecní úřad
3. jednání OKLZRP	29.9.	Hradčovice, ZŠ
3. jednání OKPPI	29.9.	Drslavice, LIMA
3. jednání OKZLO	29.9.	Mistřice, Agri-M
3. jednání OKCRFT	29.9.	Kunovice, MIC
3. jednání OKŽPPZ	29.9.	Mistřice, Agri-M
3. jednání OKŽMZ	29.9.	Kněžpole, obecní úřad
3. jednání OKTOIV	30.9.	Popovice, obecní úřad
3. jednání zpracovatelského týmu	5.10	Hradčovice, místní knihovna Lhotka
4. jednání OKŽPPZ	10.10.	Mistřice, obecní úřad
4. jednání OKŽMZ	10.10.	Kněžpole, obecní úřad
4. jednání OKLZRP	11.10	Popovice, kulturní dům
4. jednání OKPPI	11.10	Zlámanec, obecní úřad
4. jednání OKZLRP	11.10	Částkov, obecní úřad
4. jednání OKCRFT	11.10	Drslavice, obecní úřad

4. jednání OKTOIV	11.10	Hradčovice, obecní úřad
5. jednání OKCRFT	18.10	Březolupy, obecní úřad
4. jednání zpracovatelského týmu	25.10	Kunovice, MIC
5. jednání zpracovatelského týmu	13.11.	Březolupy, obecní úřad
6. jednání zpracovatelského týmu	29.11.	Bílovice, obecní úřad
7. jednání zpracovatelského týmu	4.12.	Bílovice, obecní úřad
4. valná hromada MAS (schválení SPL)	10.12.	Bílovice, obecní úřad

Zdroj: zpracovatel

7.2.3 Předpoklad vývoje spolupráce v budoucím období

Předpokládá se, že veřejné, soukromé i neziskové subjekty se budou účastnit na realizaci strategie prostřednictvím spolupráce s MAS (účast na jednáních orgánů MAS, zapojení do konkrétních aktivit MAS, přítomnost na seminářích MAS) a prostřednictvím předkládání projektů ve formě žádostí o dotaci při realizaci SPL MAS v letech 2007-2013. (předpokladem je schválení dotace z PRV).

7.3 Vztah k obyvatelstvu

7.3.1 Snahy o zapojení obyvatel do MAS a její činnosti

Prvotní informace o vzniku MAS byli ve vztahu k obyvatelstvu předány prostřednictvím:

- místního tisku (obecní a městské zpravodaje)
- internetových stránek měst a obcí
- zastupitelstev členských měst a obcí
- osobní setkání se zakládajícími členy MAS

Předmětem prvotního sdělení obyvatelstvu byla:

- 1) výzva k účasti na ustavující schůzi MAS, výzva k členství v MAS
- 2) výzva k účasti na tvorbě IS a SPL MAS ve formě dotazníkového šetření či účasti na veřejných projednání návrhu SPL
- 3) výzva k zaslání projektových námětů do zásobníku projektů MAS prostřednictvím formuláře projektového listu, který byl zveřejněn na internetových stránkách měst a obcí v MAS.

7.3.2 Zjišťování potřeb místního obyvatelstva

Do přípravy IS a SPL MAS se obyvatelstvo zapojilo účastí na jednáních odborných sekcí MAS a formou připomínek návrhu jednotlivých částí dokumentů během jejich přípravy, a nakonec také formou dotazníkového šetření (podzim 2007, léto 2008) a zasláním projektového záměru na projektovém listu.

Veškeré doručené projektové listy byly zahrnuty do zásobníku projektů, zároveň byly podkladem při rozhodování o výběru detailního zaměření SPL MAS.

Do další realizace SPL MAS se obyvatelstvo zapojí účastí na jednáních orgánů MAS, účastí na aktivitách pořádaných MAS či ve formě předložených žádostí o dotaci na konkrétní záměry prostřednictvím fichí a výzev.

7.3.3 Informování obyvatelstva o MAS a SPL

O činnosti MAS je obyvatelstvo průběžně informováno prostřednictvím:

- místního tisku
- internetových stránek a zastupitelstev měst a obcí
- internetových stránek MAS (www.dolni-poolsavi.cz, funkční od listopadu 2007).
- osobní setkání se členy MAS

Veškeré informace jsou přístupné všem subjektům, nikoliv jen členům MAS.

7.4 Otevřenost MAS

Pravidla členství - občanské sdružení Místní akční skupina Dolní Poolšaví je otevřeným sdružením a dle stanov do něj může vstoupit kdokoliv, kdo splní základní podmínky členství vyplývající ze zákona.

Podle platných stanov se členem MAS může stát na základě písemné přihlášky každá fyzická osoba starší 18 let či právnická osoba, která má sídlo v daném území. Členství vzniká rozhodnutím valné hromady MAS o přijetí nového člena.

Naše MAS přijala za necelý rok několik nových členů, na druhé straně členové, kteří neměli vůli v MAS pracovat, přestali v souladu se stanovami občanského sdružení (písemným oznámením člena o vystoupení z MASDP) členy být.

Strategické plánování – na tvorbě IS a SPL MAS VAS se mohli podílet všichni obyvatelé a všechny veřejné, soukromé i neziskové subjekty z území MAS, které o to projevily zájem. A to formou dotazníkového průzkumu, účastí na veřejných projednáních návrhu obou strategických dokumentů či ve formě zaslaných projektových námětů do zásobníku projektů.

Financování záměrů – Finanční prostředky MAS určené ke spolufinancování projektů prostřednictvím projektových fichí v rámci SPL MAS jsou určeny otevřeným, rovným a nediskriminačním způsobem všem subjektům působícím na území MAS. O úspěšnosti konkrétní žádosti rozhodne nezávislá komise, ale transparentních pravidel PRV ČR a výzvy.

Informování o činnosti – všem subjektům a obyvatelům jsou k dispozici papírové i elektronické sdělovací prostředky, ze kterých se mohou dozvědět o činnosti MAS. Zejména se jedná o stránky MAS, stránky členských měst a obcí, členy zastupitelstev, místní tisk či je možné navštívit osobně kancelář MAS.

8. Zkušenosti a spolupráce

8.1 Zkušenosti

MAS Dolní Poolšaví je mladou MAS. Od svého vzniku v únoru 2007 se zúčastnila těchto programů:

Získání dotace na zajištění činnosti MAS ve Zlínském kraji v roce 2007.

Dotace 300 000 Kč účelově vázaných na zpracování rozvojové strategie a na plat manažera MAS. Finanční prostředky byly využity na činnost manažera MAS zejména při tvorbě IS MAS a tvorbě SPL MAS v roce 2007

Program obnovy venkova Zlínského kraje / České republiky

Mikroregion Dolní Poolšaví a členské obce MAS Dolní Poolšaví každoročně participují na Programu obnovy venkova vyhlašovaném Zlínským krajem, některé obce i na Programu obnovy venkova vyhlašovaném Ministerstvem pro místní rozvoj ČR.

Mikroregion (nikoliv MAS) Dolní Poolšaví získal dotaci prostřednictvím přeshraniční iniciativy INTERREG IIIA.

8.2 Spolupráce

8.2.1 Mezuregionální / národní

Členství v Národní síti Místních akčních skupin České republiky, o.s.

MAS Dolní Poolšaví je členem Národní sítě Místních akčních skupin České republiky, o.s., v rámci níž konzultuje některé své záležitosti (zpočátku zejména vhodnost a přínos některých potencionálních členů, v posledních dnech podobu tzv. „Karty MAS“). Díky této síti byly navázány kontakty i s dalšími MAS.

Podepsání Memoranda Místních akčních skupin Zlínského kraje

MAS se stala signatářem Memoranda Místních akčních skupin Zlínského kraje přijatého 26.6.2007. Předmětem memoranda je vůle MAS ve Zlínském kraji úžeji spolupracovat zejména v oblasti dalšího vzdělávání členů a prezentace výsledků práce a projektů na celostátní i mezinárodní úrovni.

Smlouva o spolupráci a partnerství s MAS Východní Slovácko.

Spolupráce se týká rozvoje cestovního ruchu, zejména konkrétních projektů Výstavba rozhledny na Pepčíně a Propojení obou MAS cyklostezkami. Tento projekt výrazně přispěje k rozvoji cestovního ruchu v oblasti, ale bude díky němu vylepšeno prostředí, kde se schází obyvatelé několika obcí naší s MAS s obyvateli obcí MAS Východní Slovácko.

MAS Východní Slovácko je také naším partnerem pro projekt Výstavba odpočívadel v přírodních památkách a rezervacích. První etapa projektu Výstavba rozhledny na Pepčíně již byla zahájena.

Účast na realizaci Akčního plánu rozvoje cestovního ruchu TO Slovácko

Cestovní ruch je jednou z priorit IS MAS (nikoliv SPL), proto se podílíme na tzv. Akčním plánu rozvoje cestovního ruchu turistické oblasti Slovácko, což je katalog projektových záměrů podnikatelů, neziskovek a samospráv.

Dohoda o spolupráci s MAS 21, o.p.s. (Plzeňský kraj)

Vedle rozvoje spolupráce v okolí jsme se dohodli na spolupráci a partnerství s MAS 21, o.p.s. Cílem této spolupráce je především předávání zkušeností s rozvojem venkova v diametrálně odlišných historických a geografických podmínkách.

8.2.2 Mezinárodní spolupráce

V současné době připravujeme smlouvu o vzájemné spolupráci v oblasti cestovního ruchu a vzájemné informovanosti obyvatel o aktivitách přes společnou hranici se **slovenským Občianským Združením Kopaničiarsky región - miestna akčná skupina.**

8.2.3 Soulad SPL a záměrů spolupráce

Tabulka 21: Soulad SPL a záměrů spolupráce

Partner	Záměr spolupráce	Opatření SPL
NS MAS ČR, o.s.	konzultace, navázání dalších kontaktů pro získání zkušeností	Celé SPL
Memorandum MAS ZK	vzdělávání členů a prezentace výsledků LEADERu	Vztah pouze na IS MAS
MAS Východní Slovácko	rozvoj cestovního ruchu, propojování aktivit mezi sousedními MAS	Vztah pouze k IS MAS
Akční plán rozvoje cest. ruchu TO Slovácko	rozvoj cestovního ruchu	Vztah pouze k IS MAS
MAS 21	konzultace	Celé SPL
Občianske Združenie	rozvoj cestovního ruchu, propojování aktivit	Vztah pouze

Kopaničiarsky región - miestna akčná skupina (SR)	mezi přeshraničními MAS	k IS MAS
---	-------------------------	----------

Zdroj: zpracovatel

Záměry spolupráce jsou v souladu s realizací SPL i naplňováním cílů IS MAS.

8.2.4 Současné a plánované aktivity MAS v rámci vytváření sítí místních partnerství

Současné aktivity

(Viz předchozí podkapitola – meziregionální / národní spolupráce)

Plánované aktivity

(Viz předchozí podkapitola – mezinárodní spolupráce)

Více zdrojové financování aktivit MAS

Budoucí aktivity jsou závislé od množství disponibilních finančních zdrojů. MAS je nyní závislá na jediném zdroji peněz. Případné získání dotace z programu PRV ČR významným způsobem rozšíří disponibilní zdroje MAS.

MAS se nespolehá pouze na zdroje PRV ČR a spolupracuje s dotačními poradci na získávání jiných finančních zdrojů pro projekty v zásobníku projektů než jsou prostředky PRV ČR. Zejména se jedná o prostředky ROP Střední Morava (cestovní ruch, občanská vybavenost, místní komunikace), OP Přeshraniční spolupráce (cestovní ruch, výměna zkušeností, pořádání kulturních a společenských akcí), OP Lidské zdroje a zaměstnanost (inovace vzdělávání na školách, vzdělávání zaměstnanců místních podnikatelů), OP Životní prostředí (zejména nákladnější investice do kanalizací, ČOV apod.)

Názorná prezentace výsledků činnosti MAS

Již během krátkodobé existence MAS Dolní Poolšaví jsme zjistili, že nejlépe se partnerství buduje prostřednictvím neformálních aktivit členů a nečlenů MAS. To znamená např. méně formálních seminářů pro širokou veřejnost, ale více neformálních sezení nad konkrétními tématy.

Jako efektivní způsob šíření principů LEADER poslouží kvalitní názorná prezentace konkrétních zrealizovaných akcí. Tato prezentace se bude odehrávat prostřednictvím informačních ploch v obcích (nezaměňovat s úředními deskami), na webových stránkách MAS, na webových stránkách členů MAS, v obecních zpravodajích, místním tisku.

Jsme místní akční skupinou otevřenou pro nové členy, a proto předpokládáme, že kvalitními zrealizovanými projekty přesvědčíme k bližší spolupráci další subjekty.

9. Organizace a zdroje MAS

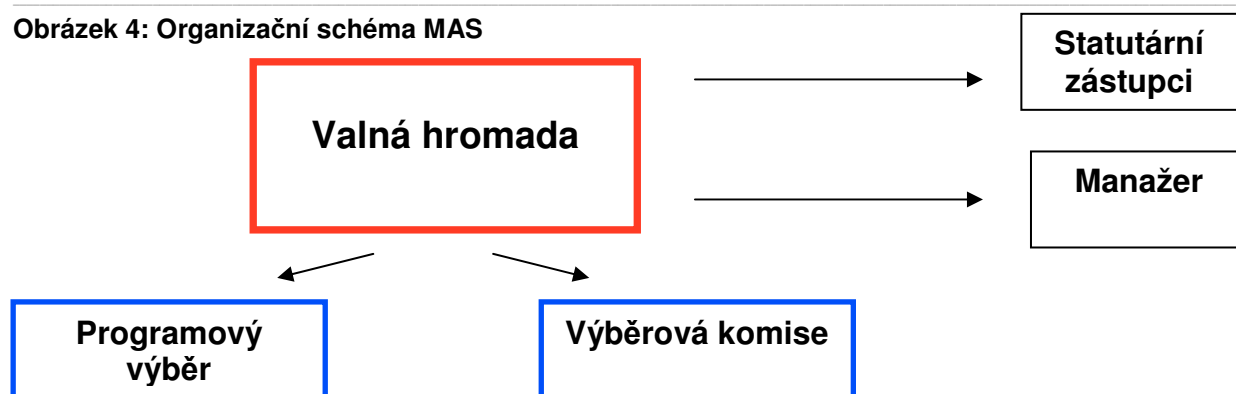
9.1 Organizační struktura a rozdělení odpovědností

9.1.1 Struktura a organizace MAS

Ze stanov vyplývá následující struktura orgánů MAS Dolní Poolšaví:

- Valná hromada
- Statutární zástupci – předseda a místopředseda
- Programový výbor
- Výběrová komise
- Manažer
- Účetní

Obrázek 4: Organizační schéma MAS



9.1.2 Seznam členů orgánů MAS

Tabulka 22: Seznam členů orgánů MAS

Statutární zástupci:		
Předseda MAS	Ing. Jiří Dohnal	Předseda Programového výboru MAS
Místopředseda MAS	Libor Bujáček	Předseda výběrové komise
Programový výbor:		
Neziskový	Jana Bárová	Klub žen Popovice
Veřejný	Jiří Dohnal	Starosta obce Bílovice
Soukromý	Petr Kukla	Ing. Petr Kukla (živnostník)
Veřejný	Jitka Nováková	Starostka obce Popovice
Soukromý	Martin Ondroušek	Martin Ondroušek (živnostník)
Výběrová komise:		
Soukromý	Libor Bujáček	Libor Bujáček – „LIMA“
Soukromý	Vladimír Lukašík	Vladimír Lukašík (živnostník)
Soukromý	František Křivda	František Křivda - Truhlářství
Veřejný	Jan Popelka	Starosta Obec Hradčovice
Veřejný	Hana Marášková	Starostka obec Topolná
Veřejný	Jaromír Čáp	Starosta obec Pašovice
Neziskový	Petr Holeš	TJ Bílovice

Zdroj: zpracovatel

9.1.3 Popis činnosti orgánů MAS

Valná hromada

Valná hromada je nejvyšším orgánem MASDP a tvoří ji všichni členové MASDP. Valnou hromadu svolává minimálně jedenkrát ročně předseda. Valná hromada plní současně funkci revizního a kontrolního orgánu MASDP.

Do působnosti valné hromady patří zejména:

- schvalování stanov MAS, jejich doplňků a změn
- volba a odvolání orgánů sdružení
- jmenování manažera a účetní
- projednání zprávy o hospodaření a činnosti MAS za uplynulý rok, schvalování rozpočtu a plánu činnosti na další období
- rozhodnutí o přijetí a vyloučení člena z MAS
- rozhodnutí o zrušení MAS a způsobu likvidace jejího majetku
- další rozhodnutí, které stanoví zákon nebo stanovy MAS

Statutární zástupci – předseda a místopředseda

Statutární zástupci jsou voleni valnou hromadou. Statutární zástupci jednají a podepisují

jménem sdružení navenek. Každý z nich je oprávněn jednat jménem sdružení samostatně. Předseda sdružení je zároveň členem programového výboru, místopředseda sdružení je zároveň členem výběrové komise.

Programový výbor

Programový výbor je orgán MAS, který tvoří předseda MAS a 4 členové MAS (celkem 2 ze samosprávy, 2 ze soukromého sektoru a 1 z neziskového sektoru). V programovém výboru musí být členové představující zástupce soukromého a neziskového sektoru s min. 50 % všech rozhodujících hlasů a zástupci veřejného sektoru s max. 50 % všech rozhodujících hlasů. Každý člen v programovém výboru má jeden rozhodovací hlas. Programový výbor svolává manažer podle okamžité potřeby, zpravidla jedenkrát za dva kalendářní měsíce. Manažer není členem programového výboru, má v něm pouze hlas poradní.

Do působnosti programového výboru patří zejména:

- zpracování Integrované strategie MAS, SPL MAS
- schválení kritérií hodnocení projektů pro výběrovou komisi
- výběr typů projektů
- konzultace výběrů projektů s výběrovou komisí
- schvalování výběrů projektů provedený výběrovou komisí a předání schváleného výběru ke schválení valné hromadě, příp. předání neschváleného výběru zpět výběrové komisí se svými připomínkami k doplnění
- podávání přihlášky do Programu LEADER
- plní funkci monitorovacího výboru (při realizaci SPL)
- provádí další běžné činnosti

Výběrová komise

Výběrová komise je orgánem MAS, který tvoří místopředseda MASDP a další členové MAS. Každý člen ve výběrové komisí má jeden rozhodovací hlas. Ve výběrové komisí musí být členové představující zástupce soukromého a neziskového sektoru s min. 50 % všech rozhodujících hlasů a zástupci veřejného sektoru s max. 50 % všech rozhodujících hlasů. Výběrovou komisí svolává manažer, vždy podle okamžité potřeby, minimálně však jednou za 3 kalendářní měsíce.

Do působnosti výběrové komise patří zejména:

- třídění, hodnocení a výběr projektů předložených žadateli
- konzultuje výběr projektů s programovým výborem
- sestavuje seznam projektů v pořadí dle bodového hodnocení
- předkládání vybraných projektů ke schválení programovému výboru
- provádí další související činnosti

Manažer

Manažer je jmenován valnou hromadou na dobu neurčitou. Je oprávněný jednat za sdružení v rozsahu vymezeném plnou mocí, kterou mu vystaví statutární zástupci MAS, a to zejména v administrativních záležitostech sdružení. Další činnost manažera je stanovena v ustanoveních o výběrové komisí a programovém výboru. Manažer není členem MAS, účastní se však všech jejích jednání, je ve smluvním vztahu k MAS s hlasem poradním, stejně tak jako ve výběrové komisí a v programovém výboru.

Účetní

Účetní zabezpečuje účetní evidenci a hospodaření s finančními prostředky a majetkem v MAS a nese odpovědnost za správnost účetní evidence. Účetní nemusí být členem MAS.

Pravidla rotace členů kolektivních orgánů

Funkční období členů programového výboru a výběrové komise jsou tři roky. Rotační kritéria nemáme nastavené, orgány jsou voleny valnou hromadou, která je složena ze všech členů MAS, a hlasy všech členů jsou rovnoprávné, tudíž je zajištěna maximální spravedlnost a zohlednění pro všechny kandidáty.

Existuje však všeobecný ústní konsensus, že po uplynutí funkčního období všech orgánů kandidují jeho členové do stejných orgánů pouze v případě, že se nenajde dostatečný počet členů, kteří doposud v daném orgánu nepracovali.

9.1.2 Orgán pro přípravu SPL a orgán pro dozor nad jeho realizací

Pro účely zpracování Integrované strategie Místní akční skupiny Dolní Poolšaví pro období 2007 – 2013 a Strategického plánu LEADER byly vytvořeny ještě další orgány, a sice

Zpracovatelský tým

Zpracovatelský tým byl vytvořen valnou hromadou a jeho hlavní úlohou je vytvoření dvou strategických dokumentů – Integrované strategie MAS a následně SPL MAS a následný monitoring jejich realizace.

Zpracovatelský tým pod vedením manažera MAS řídil a koordinoval aktivity odborných komisí a zapracovával připomínky odborné i laické veřejnosti. Lhůta pro práci zpracovatelského týmu v současném složení byla stanovena na dva roky. Dozorujícím orgánem nad prací zpracovatelského týmu je valná hromada.

Zodpovědný za přípravu IS a SPL MAS a jejich monitoring je předseda MAS.

Bližší informace – viz. kapitola 7.2. Zapojení partnerů do přípravy SPL

Odborné komise

Jejich počet i složení stanovil zpracovatelský tým, který řídil a koordinoval jejich činnost. Složení odráží odbornou, geografickou příslušnost a sektorovou odbornost. Členy komisí byli i nečlenové MAS.

Bližší informace – viz. kapitola 7.2. Zapojení partnerů do přípravy SPL

9.1.3 Způsob sestavení výběrové komise

Výběrová komise byla v souladu se stanovami a Pravidly MAS zvolena valnou hromadou na tři roky. Ze stanov vyplývá, že jejím členem je automaticky místopředseda MAS a že počet jejích členů je libovolný.

V současném „volebním období“ má výběrová komise celkem sedm členů, přičemž valná hromada respektovala poměrné geografické a sektorové zastoupení. Komise je složena ze 3 podnikatelů, 1 zástupce občanských sdružení a 3 zástupců samospráv a žádný z jejích členů není zároveň členem programového výboru.

9.1.4 Existence jiných komisí či pracovních skupin

Bližší informace – viz orgány pro přípravu SPL MAS: Zpracovatelský tým a odborné komise

9.1.5 Role a pravomoce osob, které budou řídit realizaci SPL

Manažer MAS – pověřen řízením realizace SPL, výkonem a koordinací všech nezbytných činností souvisejících s realizací SPL, činností programového výboru, výběrové komise a implementace SPL. Zodpovědný za řízení realizace SPL je manažer MAS.

Programový výbor – vykonává dohled jako monitorovací výbor, v případě potřeby se přímo podílí na řízení realizace SPL. Zodpovědný za dohled a monitoring je předseda MAS.

Výběrová komise – vykonává činnosti administrace projektů svěřené pravidly PRV ČR. Zodpovědný za činnost výběrové komise je předseda komise.

Konkrétní zapojení a podmínky výkonů rolí a pravomocí vyplývají přímo z podmínek PRV ČR, stanov či úkolů zadaných orgánům valnou hromadou MAS. Veškeré další podpůrné a přípravné činnosti související s realizací MAS bude zajišťovat zejména manažer MAS a nově přijatý administrativní pracovník MAS (asistent manažera). V případě potřeby budou manažerovi k dispozici další konkrétní členové programového výboru.

Specifické problémy během realizace SPL bude manažer či asistent manažera moci konzultovat s externím poradcem.

9.2 Zdroje MAS pro činnosti spojené s realizací SPL

9.2.1 Lidské zdroje a jejich odbornost

Manažer MAS: Mgr. Jan Šobán (zaměstnanec MAS na 0,5 úvazek)

Odbornost: Vystudoval politologii a mezinárodní vztahy na Fakultě sociálních věd University Karlovy v Praze. Pracoval v Poslanecké sněmovně Parlamentu ČR, kde se věnoval regionálnímu rozvoji, v současné době se věnuje cestovnímu ruchu a dotačnímu managementu pro Město Kunovice a Mikroregion Dolní Poolšaví. Problematické dotací a grantů se věnuje čtyři roky. Je čerstvým absolventem kursu Vzdělání facilitátorů místních akčních skupin pořádaného ÚZPI v Benešově a dokončuje kursy Vzdělávání v cestovním ruchu pořádané Asociací turistických informačních center a Českou centrálou cestovního ruchu a Vzdělání regionálních manažerů pořádaný MAS Hlubočko – Lišovsko. Plynně mluví anglicky, domluví se také německy a španělsky.

Asistent manažera MAS: (v případě získání dotace z PRV bude přijat), pracovní smlouva

Odbornost: požadavky na novou pracovní sílu budou zkušenosti v oblasti administrativní práce, komunikativní dovednosti, flexibilita, ochota se učit, zkušenosti s projektovým řízením, znalostmi podmínek PRV, zásad spolufinancování z prostředků EU, směrnice, veřejná podpora, monitoring dotací apod. Pracovník bude přijat nejpozději do 6 měsíců od případného schválení dotace na realizaci SPL. Na pracovní místa bude vyhlášeno řádné výběrové řízení.

Účetní MAS: Ing. Karel Pokorný (na smlouvu) Má dlouholeté zkušenosti s vedením účetnictví neziskových organizací.

Odbornost, činnost: znalosti a zkušenosti s účetnictvím občanských sdružení, zabezpečuje účetní evidenci a hospodaření s finančními prostředky a majetkem v MAS a nese odpovědnost za správnost účetní evidence.

Programový výbor / Výběrová komise: (viz členové), bez pracovní právního vztahu

Tabulka 23: Pracovní zkušenosti členů programového výboru

Jméno	Sektor	Zkušenosti
Jana Bárová	Neziskový	10 let práce v občanském sdružení – řešitelka úspěšných projektů
Ing. Jiří Dohnal	Veřejný	5 let zkušeností v komunální politice, zkušený žadatel o dotace
Ing. Petr Kukla	Soukromý	15 let zkušeností s podnikáním, 9 let zkušeností v komunální politice, zkušený žadatel o dotace
Jitka Nováková	Veřejný	9 let zkušeností v komunální politice, zkušený žadatel o dotace
Martin Ondroušek	Soukromý	15 let zkušeností s podnikáním, 9 let zkušeností v komunální politice, zkušený žadatel o dotace

Zdroj: zpracovatel

Odbornost, činnost: jednotliví členové mají zkušenosti s řízením a fungováním orgánů veřejného sektoru, s řízením a financováním podniků a firem, s řízením a financováním aktivit neziskových organizací. Tyto zkušenosti může manažer MAS využít v případě potřeby během realizace strategie MAS.

9.2.2 Systém vzdělávání členů/partnerů MAS

Stávající aktivity:

Členové MAS působící v programovém výboru, výběrové komisi a manažer MAS využívají jakékoliv příležitosti externího vzdělávání s cílem doplnit si vzdělání a získat zkušenosti v oblasti aktivit, řízení, administrativních postupů a realizace strategie MAS.

Interní systematické vzdělávání členů MAS působících v jejich orgánech se připravuje na období realizace strategie a dosud nebylo zahájeno. Řádné zaškolení členů orgánů MAS je nezbytnou podmínkou bezchybného naplnění podmínek PRV ČR (RO SZIF).

Plánované aktivity:

Plánované vzdělávací aktivity lze je rozdělit do pěti skupin, přičemž ke každému tématu budou zpracována jednoduchá skripta.

Tabulka 24: Seznam plánovaných vzdělávacích akcí

Téma	Cílové skupiny
Metoda LEADER	Členové MAS, veřejnost
Publicita MAS	Manažer, programový výbor
Příprava projektů (příprava projektů, jejich realizace, zákon o zadávání veř. zakázek)	Veřejnost, potenciální žadatelé
Administrace projektů (registrace, aplikace hodnotících kritérií, způsob hodnocení)	Programový výbor, výběrová komise, manažer
Realizace a monitoring projektu	Úspěšní žadatelé
Monitoring a kontrola realizace SPL	Programový výbor, manažer MAS

Zdroj: zpracovatel

Členové MAS, zejména členové programového výboru, výběrové komise, manažer a v budoucnu i asistent manažera se budou aktivně zúčastňovat školení pořádaných jinými MAS, Národní sítí MAS či orgány implementace PRV (SZIF, MZe).

9.2.3 Schopnost komunikace v cizích jazycích

Manažer MAS – anglicky, německy a španělsky

Předseda MAS – rusky

Místopředseda MAS - rusky

9.2.4 Technické prostředky

Provozní podmínky: MAS Dolní Poolšaví sídlí v budově městského úřadu Kunovice. Má k dispozici kancelář pro 2 osoby, odpovídající hygienické zázemí vč. kuchyňky. Prostory jsou pronajaty zdarma.

Pro většinu jednání orgánů MAS jsou k dispozici zasedací místnosti obecních úřadů členských obcí MAS, případně soukromých subjektů. Manažer má konzultační hodiny, mimo tuto dobu s ním lze kdykoliv sjednat schůzku telefonicky v kanceláři MAS či mimo ni.

MAS nemá vlastní automobil. Ve výjimečných případech může být využito dopravního prostředku některé členské obce (disponující služebním automobilem)

Technické, počítačové a programové vybavení: K dispozici je standardní vybavení nábytkem, 1x PC včetně software (systém, kancelářský software), tiskárna, skener, internet, telefon, kancelářské potřeby apod. Veškerá technika byla zapůjčena či darována členy MAS.

Způsoby a možnosti informování členů MAS a obyvatelstva

Stabilními prostředky informování jsou internetové stránky MAS (www.dolni-poolsavi.cz), stránky členských měst a obcí, místní tisk (obecní zpravodaje), veřejná zasedání orgánů MAS, podávání informací v kanceláři MAS.

9.2.5 Finanční prostředky

Zajištění předfinancování činnosti MAS při realizaci SPL

MAS Dolní Poolšaví má zajištěné prostředky pro činnost v roce 2007 z dotace Zlínského kraje. Kromě Osy IV PRV bude MAS usilovat o financování projektů z jiných evropských dotačních zdrojů a ze zdrojů státních, krajských a nadačních.

Členové MAS jsou připraveni vyčlenit vlastní prostředky (příspěvky členů) na spolufinancování projektů, na které bude poskytnuta dotace, ale i na projekty stoprocentně financované z vlastního rozpočtu MAS. Se získáváním finančních prostředků z veřejných zdrojů mají naši členové i manažer několikaleté zkušenosti.

10. Administrativní postupy

10.1 Registrace projektů

Propagace SPL v území MAS

Propagace bude zahájena na počátku roku 2009 a prováděna prostřednictvím:

- internetové stránky MAS Dolní Poolšaví
- informační semináře (pro veřejnost)
- informačně-propagační materiály (na veřejně dostupných místech, úřední desky obcí)
- místní sdělovací prostředky (obecní zpravodaje, přílohy regionálních deníků)
- ústně na osobních setkáních (kdykoliv mezi členy MAS a potenciálními žadateli, zejména na jiných akcích zajišťovaných MAS)

Internetové stránky MAS jsou hlavní informační nástroj o činnosti orgánů, aktivitách a výstupech činností MAS, hlavní komunikační nástroj mezi členy MAS navzájem, hlavní propagační nástroj MAS a metody LEADER směrem k veřejnosti (potenciálním členům). Po vyhlášení výzev budou stránky také hlavní informační nástroj o získání finančních prostředků.

Informační semináře (jak pro žadatele před jednotlivými výzvami) tak pro veřejnost jsou hlavním přímým propagačním nástrojem MAS a metody LEADER. Jsou základní platformou diskuse a zapojení veřejnosti do činností a aktivit MAS v dalších letech (během realizace SPL).

Ostatní informačně-propagační nástroje mají podpůrnou funkci k základním nástrojům.

Postup a časový plán při vyhlášení příjmu žádostí

Výzvy k příjmu žádostí budou vyhlášovány pravidelně min. 1 x, max. 3 x ročně. Programový výbor, který má v kompetenci vyhlášení výzev, vždy stanoví plán výzev na každý následující rok. Plán výzev bude zveřejněn na internetových stránkách MAS. Současně programový výbor rozhodne, které FICHE v rámci výzvy budou vyhlášeny. Programový výbor může rozhodnout o vyhlášení mimořádné výzvy.

Časový harmonogram						
Zveřejnění výzvy	Výzva – příjem žádostí	Administrativní kontrola a k. přijatelnosti	Doplnění žádosti žadatelem	Jednání programového výboru	Jednání výběrové komise	Předání žádosti na RO SZIF
Min.21 dní před zahájením příjmů žádostí	1-21 den (min.21 dní)	21 – 35 den (min. 14 dní)	36-41 den (min. 5 dní)	42-44 den	44-51 den	51-60 den

Termín zveřejnění výzev: začátek listopadu, začátek července

Termín příjmu žádostí: prosinec (SZIF únor), srpen (SZIF říjen)

Informování konečných příjemců o možnosti předkládání projektů v rámci SPL

- internetové stránky MAS Dolní Poolšaví
- školicí semináře (pro příjemce, zejména před vyhlášením výzvy)
- místní sdělovací prostředky
- veřejné nástěnky (úřední desky obcí)

Internetové stránky MAS se budou postupně dále strukturovat tak, aby byla zajištěna maximální přehlednost a dostupnost uložených informací a souborů na webu. Dostupné budou veškeré relevantní informace o MAS, výzvách, podmínkách PRV ČR. Postupně bude naplňována sekce „F.A.Q.“ (dotazy a odpovědi potenciálních žadatelů týkajících se výzvy).

Školicí semináře se budou konat pravidelně bezprostředně po zveřejnění výzvy. Určeny budou zejména pro potenciální žadatele v dané výzvě. Cílem seminářů je seznámit potenciální žadatele se základními informacemi o MAS, metodě LEADER a zejména seznámit s procesem a podmínkami předkládání žádostí o dotaci v rámci výzvy (časové termín, souslednost činností, osnova žádosti, přílohy, rizika, zkušenosti). Součástí seminářů je i řízená diskuse (zodpovídání dotazů žadatelů apod.) Vzhledem k obecnému zaměření úvodní části seminářů, jsou vhodnými účastníky i potenciální členové MAS. Školení bude provádět manažer MAS (či asistent manažera).

MAS má přijatý komunikační plán s veřejností i členy MAS. Uvedené nástroje a způsoby informování, komunikace a propagace aktivit MAS vychází právě z tohoto plánu. Upřednostňována je efektivita nákladů, pravidelnost a jednodušnost uveřejňovaných informací.

Administrativní postupy příjmu a registrace projektů,

Žádosti budou žadatelé předkládat osobně v sídle MAS Dolní Poolšaví (Kunovice).

Při předložení žádostí bude prováděna předběžná kontrola úplnosti žádosti dle kontrolního listu, zda-li žadatel doložil všechny povinné přílohy žádosti, zda-li je žádost podepsaná apod.

V případě, že žádost nebude úplná, bude vrácena žadateli k dopracování a opětovnému předložení.

V případě úplnosti žádosti bude žádosti uděleno vnitřní registrační číslo, které stanoví MAS. Pod tímto číslem bude žádost identifikována až do doby předložení žádosti na RO SZIF Olomouc, kde bude žádosti uděleno registrační číslo dle systému SZIF. O přijetí a registraci žádosti bude vyhotoven „předávací a registrační protokol“, jedno vyhotovení zůstane žadateli, druhé MAS.

Administrativní kontrola projektů

Administrativní kontrola projektů bude prováděna pouze u úplných, tj. zaregistrovaných žádostí. Předmětem administrativní kontroly je kontrola formálních náležitostí (kompletnost dokumentů, příloh žádosti, správná formy vyhotovení, úplnost a legitimita podpisů dokumentů apod.), a kontrola přijatelnosti (zda-li předmět projektu, výstupy apod. odpovídají zaměření fiche, výzvy).

O výsledku administrativní kontroly bude žadatel písemně (emilem, dopisem) informován, a to do 5 dní od ukončení kontroly. V případě zjištění nedostatků žádosti během administrativní kontroly bude žadatel vyzván k doplnění informací o projektu (emilem, písemně dopisem). Nově dodané materiály budou přijaty opět na základě písemného předávacího protokolu. Pakliže žadatel ve stanovené lhůtě nedostatky neodstraní, projekt bude vyřazen z hodnocení z důvodu nesplnění podmínek výzvy. (sdělení o vyřazení žádosti)

Žádosti, které splní podmínky administrativní kontroly, budou předány na RO SZIF Olomouc, kde budou zaregistrovány do informačního systému SZIF.

Způsob zajištění osob zajišťujících příjem, administrativní kontrolu a registraci projektů

Příjem, administrativní kontrolu a registraci projektů budou zajišťovat manažer a asistent manažera MAS (případně některý ze členů programového výboru). Odpovědným za příjem, administraci a registraci bude manažer MAS. Veškeré úkony budou prováděny za přítomnosti min. 2 osob (kontrola 4 očí, zajištění nestrannosti postupu)

10.2 Způsob výběru projektů

Postupy hodnocení přijatelnosti v návaznosti na kriteria přijatelnosti

Hodnocení přijatelnosti projektu bude provedeno při administrativní kontrole projektů. Přijatelnost projektu bude posuzována dle kritérií přijatelnosti stanovené v každé FICHI. Ke každému projektu bude zpracována zpráva o přijatelnosti, kterou schválí programový výbor.

V případě, že žádost nesplní kritéria přijatelnosti, bude ukončena její administrace a žádost nepostoupí do bodového hodnocení. O této skutečnosti bude žadatel do 7 dní písemně informován.

Dále hodnoceny (bodovány) budou pouze žádosti splňující administrativní kontrolu projektů.

Způsob bodování v návaznosti na preferenční kriteria, postup při výběru projektů:

Bodování a výběr projektů provede výběrová komise MAS. Každá žádost bude hodnocena 2 členy výběrové komise v pozici nezávislých hodnotitelů (kontrola 4 očí). Žádosti hodnotitelům budou přiděleny náhodným výběrem předsedou komise. V případě, že hodnotitel zjistí, že není vůči žádosti nezávislým musí toto sdělit předsedovi výběrové komise a postoupit hodnocení žádosti jinému hodnotiteli.

Konečný počet bodů přidělených žádosti je aritmetickým průměrem celkového bodového hodnocení každého ze 2 hodnotitelů. V případě, že se jednotlivá bodová hodnocení každého z

hodnotitelů budou lišit o více bodů (či procent) než bude stanoveno Programovým výborem v pravidlech pro hodnocení, bude žádost bodována dodatečně tzv. kolizním hodnotitelem. Žádosti pak bude přidělen počet bodů vypočtených aritmetickým průměrem dvou nejlepších celkových bodových hodnocení žádosti.

Každá žádost bude bodována dle bodovacích kritérií, včetně preferenčních kritérií uvedených u jednotlivých FICHÍ. Žádosti budou seřazeny dle počtu získaných bodů. Dotace bude přidělena těm žádostem, které získaly nejlepší hodnocení dle bodovacích kritérií, a to až do výše vyčerpání alokace finančních prostředků na danou FICHÍ a výzvu.

V případě stejného počtu získaných bodů bude rozhodovat dřívější datum podání žádosti o dotaci. (datum uvedené na předávacím a registračním protokolu žádosti)

Výběrová komise žádosti seřadí dle celkového bodového hodnocení a provede výběr projektů. Komise vyhotoví a schválí seznam vybraných žádostí, náhradníků a nevybraných žádostí. Tento seznam následně zveřejní.

Způsob zajištění osob, které se budou podílet na hodnocení a výběru projektů

Hodnocení projektů z hlediska kritérií přijatelnosti provádí programový výbor za technické a organizační podpory manažera MAS (či jeho asistenta). Za hodnocení zodpovídá předseda programového výboru.

Hodnocení a výběr projektů provádí výběrová komise za technické a organizační podpory manažera MAS (či jeho asistenta). Za hodnocení zodpovídá předseda výběrové komise.

Opravné procesy

Žadatel, jehož žádost bude vyřazena na základě administrativní kontroly (kontroly formálních náležitostí, hodnocení kritérií přijatelnosti), má právo do 7 dní ode dne doručení písemného sdělení o vyřazení žádosti, podat písemnou žádost o přezkoumání postupu MAS k předsedovi/místopředsedovi MAS. Ten bude mít za povinnost žádost do 3 dnů přezkoumat a písemně dopisem vyrozumět žadatele o výsledku přezkumu. Pokud nedojde ke shodnému závěru žadatele a MAS, má žadatel právo podat písemnou žádost o přezkoumání postupu MAS k RO SZIF (Olomouc), a pokud tak žadatel učiní, písemně informovat o této skutečnosti MAS.

10.3 Realizační část

Administrace průběhu realizace projektů, vedení složek projektů:

Konzultace a změny v projektu: MAS bude s příjemci dotace konzultovat potřebné záležitosti a pomáhat při řešení problémů. MAS bude schvalovat veškeré změny v rámci projektu, následně budou změny projektu zaslány na RO SZIF Olomouc. Jednotlivé administrativní postupy jsou obsaženy včetně lhůt v pravidlech PRV.

Kontrola a monitoring projektu: MAS provede kontrolu místa realizace projektu. Součástí závěrečného vyúčtování bude provedena kontrola výstupů projektu. Během realizace bude žadatel podávat MAS monitorovací zprávy o průběhu realizace. Těmito způsoby bude MAS průběžně kontrolovat dodržování závazných pravidel a lhůt administrace vyplývajících s pravidel PRV.

Způsob archivace dat: Ke každému projektu bude MAS vést samostatnou složku, ve které budou zaznamenávány a zakládány veškeré informace týkající se administrace a průběhu realizace projektu. MAS bude vést záznamy o obsahu a práci se složkou. Složky budou archivovány v sídle MAS.

Administrace proplácení projektů

Nejen za účelem bezproblémové administrace proplácení projektů bude MAS:

- realizovat pro příjemce dotace školicí seminář, kde vysvětlí problematiku změn projektu, kontrol a monitoringu realizace, dokladování a způsobu zpracování žádosti o proplacení.
- pomáhat příjemcům dotace konzultací při zpracování žádosti o proplacení.
- informována příjemcem o všech relevantních skutečnostech týkajících se realizace projektu
- žadatelé zkontrolovat úplnost a potvrdí správnost žádosti o proplacení ještě před jejím zasláním na RO SZIF Olomouc.

Metodika plánování a provádění kontrol projektů

Kontrola projektů bude probíhat na základě této metodiky v těchto krocích:

1. **Ex-ante kontrola místa realizace** všech projektů, na něž se vztahuje nařízení o zahájení fyzických prací (viz. veřejná podpora), po doporučení projektu k financování výběrovou komisí, kontrola bude nahlášena příjemci předem.
2. **Interim kontrola místa realizace** namátkově u vybraných projektů, termín kontroly nebude příjemci předem oznámen.
3. **Ex-post kontrola místa realizace** všech projektů jako součást závěrečného vyúčtování dotace. Kontrola bude předem ohlášena příjemci
4. **Interim administrativní kontrola** formou pravidelně předkládaných monitorovacích zpráv o realizaci projektů, včetně kontroly dokladování a způsobilosti vynaložených nákladů.

U kontroly musí být přítomen min. 2 zástupci MAS a zástupce příjemce dotace, z každé kontroly bude vyhotoven písemný protokol předaný příjemci, archivovaný MAS.

Způsob zajištění osob, které se budou podílet na administraci a kontrole realizace projektů:

Administraci a kontrolu realizace projektů budou zajišťovat manažer a asistent manažera MAS, předseda či místopředseda MAS a těmto lidem v případě potřeby pomohou vybraní členové programového výboru. Odpovědným za administraci a kontrolu realizace bude manažer MAS.

10.4 Kontrola činnosti MAS

Zajištění kontroly souladu a korektnosti administrativních postupů MAS

Kontrolu správnosti postupů MAS z pohledu pravidel PRV ČR bude provádět RO SZIF či jiný orgán způsobilý ze zákona ke kontrole nakládání s finančními prostředky státu.

Zajištění kontroly činnosti jednotlivých pracovníků MAS a MAS jako celku

Kontrolou činnosti jednotlivých pracovníků budou zajišťovat jednotlivé orgány MAS takovým způsobem a v takovém rozsahu, který je k tomu opravňuje ze Stanov MAS či v rozsahu stanoveném pravidly PRV ČR.

Na zasedání valné hromady MAS je 1x ročně předkládána zpráva o činnosti MAS. Zprávu zpracovává manažer MAS a předsedové jednotlivých orgánů MAS. Zprávu včetně návrhů na zefektivnění činnosti MAS schvaluje programový výbor a následně bere na vědomí valná hromada. Připomínky valné hromady jsou zapracovávány jako zlepšení činnosti v dalších letech, či ve formě konkrétních úkolů určených k realizaci předsedou MAS.

Zajištění kontroly účetnictví MAS (např. interní či externí audity)

- účetnictví MAS zpracovává externí účetní s dostatečnými zkušenostmi s vedením účetnictví
- průběžné účetní výkazy budou předkládány statutárním zástupcům MAS a následně schvalovány Valnou hromadou
- každý rok bude proveden externí audit hospodaření MAS

10.5 Archivace

MAS bude postupovat podle vlastního archivačního řádu a zákona č. 499/2004 Sb. Archivovány budou veškeré důležité dokumenty týkající se činnosti MAS, administrace finančních prostředků z PRV ČR a jiných dotačních programů. Archivace účetních dokladů se řídí zákonem o účetnictví č. 563/91 Sb.

K archivaci budou po dohodě s městem Kunovice využity její archivační prostory. Za archivaci odpovídá manažer a účetní MAS.

Složka zrealizovaného a řádně vyúčtovaného projektu bude spolu s výše uvedenými doklady (kromě účetních dokladů) uložena do archivu.

V případě, že bude nutné složku používat (např. pro kontrolu na místě), podepíše kontrolor předávací protokol a po odevzdání složky (po skončení kontroly a vložení kontrolního protokolu) složku opět proti podpisu předá. Složky v archivu budou uloženy po dobu, kterou budou stanovovat pravidla PRV ČR. a obecná pravidla o účetnictví.

10.6 Monitoring

Plán monitoringu projektů

Monitoring projektů bude prováděn v několika úrovních:

- kontrola místa realizace projektu (ex-ante, on-going, ex-post, ad-hoc)
- kontrola průběhu realizace projektu (výběrové řízení, monitorovací indikátory)
- kontrola propáčení nákladů projektu (účetních dokladů a žádosti o platbu)
- kontrola závěrečného vyúčtování projektu (účetní doklady, monitorovací indikátory, výstupy projektu)
- kontrola naplňování indikátorů projektu (zpráva o udržitelnosti projektu, po dobu 5 let od ukončení realizace)

Způsoby ověřování monitorovacích kritérií projektů:

- kontrola fyzického stavu na místě realizace
- kontrola souladu údajů uvedených v žádosti s v monitorovacích zprávách
- kontrola údajů na dokladech o majetku, počtu zaměstnanců,
- kontrola správnosti a úplnosti účetních dokladů
- kontrola údajů na kolaudačním rozhodnutí s projektovou dokumentací

Hlavním nositelem informací pro monitoring a ověřování monitorovacích kritérií budou monitorovací zprávy během realizace a v období udržitelnosti projektu

Plán monitoringu SPL

Ve vazbě na kontrolu a monitoring realizace jednotlivých projektů podpořených v rámci výzev, bude prováděn monitoring realizace a naplňování stanovených cílů celého SPL. Pro potřeby monitoringu byly stanoveny monitorovací indikátory v kvantifikovatelné formě. Počáteční hodnoty monitorovacích indikátorů jsou chápány jako „nulové“.

Monitoring realizace SPL bude probíhat průběžně (interim, on-going), tak následně (ex-post).

Monitoring realizace bude prováděn takto:

- **monitoring výstupů výzev** (po vyhodnocení projektů výběrovou komisí) – monitorovány budou kvantifikovatelné ukazatele budoucích výstupů projektů doporučených k realizaci a to vždy po vyhodnocení žádostí výběrovou komisí a doporučených k financování

- **monitoring výsledků a dopadů výzev** (po uplynutí doby udržitelnosti podpořených projektů) – monitorovány budou kvantifikovatelné ukazatele reálných výstupů, výsledků a dopadů podpořených projektů po závěrečném vyúčtování dotace u všech projektů v dané výzvě
- **průběžný monitoring SPL** (1x ročně, nejdříve však najednou za roky 2008 a 2009) monitorovány budou kumulativně všechny kvantifikovatelné ukazatele výstupů, výsledků projektů doporučených k realizaci na území MAS vždy v ročních intervalech
- **závěrečný monitoring SPL** (ke konci roku 2013) – postup jako průběžný monitoring SPL avšak včetně závěrečného hodnocení úspěšnosti realizace SPL (míry naplnění cílů pomocí intervence z dotačních prostředků PRV ČR) – viz další kapitola Evaluace SPL

Druhy monitorovacích indikátorů:

Monitorovací indikátory výstupů – představují hmotné a nehmotné veličiny projektu kvantifikovatelné formou určité jednotky se stanoveným počátečním a konečným stavem

Monitorovací indikátory výsledků – představují přímé účinky vyvolané přímo či v přímé příčinné souvislosti výstupy podpořených projektů

Monitorovací indikátory dopadů – představují přímé či nepřímé účinky vyvolané indikátory výstupu či indikátory výsledků

Způsoby ověřování monitorovacích kritérií

Jednotlivé plánované hodnoty monitorovacích indikátorů obsažené v jednotlivých FICHích budou porovnávány s reálně dosahovanými hodnotami u podpořených projektů. Data o indikátorech budou zjišťována, ověřována a dokladována následujícími dokumenty:

Monitoring výstupů výzev – žádost (stanovené hodnoty indikátorů uvedené žadatelem)

Monitoring výsledků a dopadů výzev – průběžná monitorovací zpráva (do té doby reálně dosažené hodnoty indikátorů žadatelem) a závěrečná monitorovací zpráva (konečná reálná výše hodnoty indikátorů dosažených žadatelem)

Průběžný monitoring SPL – obsahuje aktivity monitoringu výzev a k tomu (1) provedení terénního šetření (např. počet poskytovaných služeb určitého typu), (2) provedení dotazníkového šetření (např. míra spokojenosti), (3) provedení srovnávací analýzy statistických dat (např. snížení nehodovosti, zvýšení zaměstnanosti).

Závěrečný monitoring SPL – obsahuje aktivity průběžného monitoringu SPL včetně celkového zhodnocení předpokládaných hodnot monitorovacích indikátorů stanovených ve

FICHích a reálně dosažených pomocí dotační intervence. Závěrečný monitoring je podkladem pro provedení celkové Evaluace (zhodnocení) SPL a návrh zefektivňujících opatření ve formě Aktualizace SPL či samotné IS MAS na další programovací období.

10.7 Vyhodnocení (Evaluace) SPL

Plán vyhodnocování (evaluace) SPL

Plán odpovídá (shoduje se) s plánem průběžného monitoringu SPL (tj. 1x ročně, nejdříve však v roce 2009 za roky 2008 a 2009) a závěrečného monitoringu SPL (po ukončení intervence, tj. na konci programovacího období, k datu 31.12.2013).

2008	2009	2010	2011	2012	2013
-	1. hodnocení	2. hodnocení	3. hodnocení, střednědobé hodnocení	4. hodnocení	5. hodnocení

Postupy a zajištění vyhodnocování (evaluace) SPL

Vyhodnocení SPL bude čerpat informace z prováděného průběžného a závěrečného monitoringu SPL. Takto budou získána data o cílovém stavu (po realizaci intervence), která budou dále zpracována ve vyhodnocení SPL

Postupy vyhodnocení (evaluace) SPL bude probíhat takto:

1. **provedení srovnávací analýzy (verifikace)** mezi daty o počátečním a cílovém stavu monitorovacích indikátorů SPL. Budou publikovány cílové hodnoty monitorovacích indikátorů, u nichž se počáteční hodnota uvažuje jako „nulová“ a porovnání změny současných a výchozích hodnot socioekonomických veličin (např. zaměstnanost, dostupnost, vybavenost, délky, velikosti, počty ukazatelů)
2. **provedení hodnocení realizace SPL (evaluace)** - výstupy a závěry vyplývající ze srovnávací analýzy budou podkladem pro vyhodnocení účelnosti, efektivity a hospodárnosti realizace SPL a realizované intervence z prostředků PRV. Zhodnocení proběhne na úrovni indikátorů, objektivní a subjektivní míry naplnění cílů SPL a potřeb pocíťovaných subjekty veřejného, soukromého, neziskového sektoru i občany na území MAS
3. **vypracování aktualizace SPL (IS MAS)** – výstupy objektivního a subjektivního zhodnocení realizace SPL bude sloužit jako podklad pro zefektivnění zacílení SPL (IS MAS) a případných navazujících finančních intervencí na území MAS po roce 2013.

Na úrovni monitoringu a evaluace SPL budou prováděny všechny tři typy zjišťování evaluací ex-ante = analýza území v IS MAS a SPL MAS, on-going =průběžná každoroční evaluace SPL, ex-post = závěrečná evaluace SPL.

Na úrovni monitoringu jednotlivých projektů bude namátkově prováděna i kontrola „ad-hoc“. Provádění evaluace „ad-hoc“ u systematického monitoringu a evaluace SPL není účelné !!!!

Návrh způsobu zpracování výsledků vyhodnocování do SPL (aktualizace)

Výsledky hodnocení realizace SPL (evaluace) budou zhodnoceny:

- na úrovni indikátorů (=veřejně publikované tabulky),
- na úrovni objektivní a subjektivní míry naplnění cílů (= projednání v rámci orgánů MAS, veřejné projednání na zasedáních s veřejností, veřejné publikování).

Výsledky evaluace včetně názorů členů MAS a laické veřejnosti budou uchovány ve formě budoucích doporučení k aktualizaci SPL (případně IS MAS)

Vypracování samotné aktualizace SPL (případně IS MAS) se předpokládá, až v rámci 5. hodnocení realizace SPL ke konci roku 2013.

V případě velké odchylky mezi požadovaným a v dané chvíli dosahovaným stavem může být na návrh programového výboru (= vykonává funkci monitorovacího výboru) provedena dílčí aktualizace SPL, zejména způsobů dosažení cílů, nikoliv cílů samých.

Tato dílčí aktualizace by se bezprostředně (dle podmínek PRV ČR) promítla do změny parametrů FICHÍ. Tento případ může nastat po jakémkoliv (ročním) hodnocení realizace SPL.

Způsob zveřejňování výsledků SPL a evaluace SPL

Zveřejňovány budou veškeré výsledky kontrol, monitoringu a evaluace SPL, případně také doporučení a návrhy na aktualizaci SPL. Hlavním místem zveřejnění budou internetové stránky MAS. Výsledky budou k dispozici v písemné podobě na vyžádání v sídle MAS.

10.8 Propagace MAS

Způsob zajištění propagace činnosti MAS, informování obyvatelstva, zájmových skupin, oborových sdružení:

Propagace činnosti MAS je zajišťována podle předem stanoveného plánu s využitím následujících prostředků:

- **internet** – na internetových stránkách MAS zájemce najde veškeré informace o činnosti MAS, o připravovaných akcích, výzvách, projektech apod. internetových stránek měst a obcí na území MAS, internetové stránky NS MAS apod. (celoročně, průběžná aktualizace).
- **místní sdělovací prostředky** – zejména obecní zpravodaje, či regionální přílohy novin. Zveřejňovány budou pouze informace o významnějších výstupech aktivit MAS – výzvy, výstupy monitoringu, hodnocení, veřejná jednání, semináře (pravidelně či nahodile dle potřeby)
- **semináře a veřejná jednání** - semináře a podobné aktivity zajišťované MAS v rámci výzev či v rámci osvěty o metodě Leader (o aktivitách samotné MAS)
- **informačně-propagační materiály** – na veřejně dostupných místech, úřední desky
- **ústně na osobních setkáních** - kdykoliv mezi členy MAS a potenciálními žadateli, zejména na jiných akcích zajišťovaných MAS

Hodnocení účinnosti propagace MAS

K ověření a zhodnocení účinnosti propagace MAS jsou vhodné zejména výstupy a výsledky aktivit MAS či samotné zapojení subjektů do orgánů MAS formou členství.

- Počet členů (partnerů) MAS – zvyšování počtu členů a partnerů (zejména soukromého a neziskového sektoru) je kladným důkazem dobrého marketingu a propagace MAS, její činnosti a metody LEADER.
- Počet účastníků veřejných jednání a akcí MAS – zvyšující se počet lidí na veřejných jednáních MAS, akcích zajišťovaných MAS svědčí o zvyšujícím se povědomí a zájmu o věci společné formou komunitního plánování.
- Počet projektových námětů v zásobníku projektů (žádostí) - zvyšující se počet projektových námětů, ale zejména podaných žádostí do jednotlivých FICHÍ je důkazem důvěry v představitele a orgány MAS a potažmo myšlenku LEADER.
- Počet aktivních subjektů nabízejících pomoc MAS – jedná se o lidi a subjekty nabízející materiální či nemateriální pomoc MASce, či se zapojují svými názory do diskusí na webu, komunikují s MAS, připomínají výstupy MAS, vyjadřují se k realizovaným aktivitám MAS apod.
- Míra znalosti MAS, aktivit, členů, projektů MAS – zjišťuje se dotazníkovým průzkumem na standardizovaném vzorku tazatelů na území MAS. Tento průzkum MAS zatím nezpracovávala. Průzkum by MAS vítala, avšak je finančně náročný.

Všechny veličiny přímo či nepřímo hodnotící účinnost propagace MAS jsou evidovány a veřejně dostupné na internetu nebo v sídle MAS.

Četnost a způsob aktualizace www stránky

MAS má vlastní internetové stránky jsou průběžně aktualizovány, stále se rozšiřuje struktura a rozsah informací zveřejňovaných na stránkách.

K internetovým stránkám náleží emailový klient, tj. představitelé MAS mají vlastní „MASemily“. Důležité informace jsou zveřejněny na internetu ihned, ostatní min. 1x měsíčně prostřednictvím externího IT/WEB administrátora.

Plán informovanosti o činnosti a výsledcích do budoucna (členy/partnery MAS, obyvatelstvo)

MAS bude informovat o své činnosti v letech 2008 -2013 všechny obyvatele na území svého působení. Informace budou podávány diferencovanou formou pro jednotlivé skupiny obyvatel tak, aby jejich účinnost byla co nejvyšší. Způsoby informování jsou:

Obyvatelstvo, členové, partneři MAS:

- internetové stránky MAS, měst a obcí na území MAS
- místní sdělovací prostředky (obecní zpravodaje, přílohy regionálních novin)
- semináře a veřejná jednání MAS (informační a školicí semináře, jednání orgánů MAS)
- osobní setkání členů MAS (v sídle MAS, kdekoli na akcích MAS)
- průběžně, pravidelně či nahodile dle aktuální potřeby

pouze členové, partneři MAS:

- informace o činnosti a aktivitách MAS
- informace o zapojení MAS do projektů spolupráce
- informace o výzvách, administraci, monitoringu a vyhodnocení SPL
- informace o hospodaření a plnění cílů SPL
- kdykoliv na vyžádání člena, partnera MAS
- pravidelně na valné hromadě, programovém výboru apod.

11. Zapojení žen, mladých lidí a zemědělců

Zapojení žen, mladých lidí a zemědělců mezi členy/partnery MAS

K datu podání žádosti na CP SZIF je v MAS Dolní Poolšaví celkem 42 členů, z toho je 6 žen (14,28%), 4 mladí lidé do 30 let (9,52%) a 4 podnikajících v zemědělství (9,52%). Mezi zemědělce nejsou započítány zahrádkářská a myslivecká sdružení a sdružení majitelů lesa.

Účast žen, mladých lidí a zemědělců osobně při činnostech MAS a v orgánech MAS

Tabulka 25: Upřesnění počtu žen, mladých a zemědělců v jednotlivých orgánech MAS

Orgán	Ženy	Mladí do 30 let	Zemědělci
Valná hromada	6 (14)	4 (9)	4 (9)
Programový výbor	2 (40)	0 (0)	0 (0)
Výběrová komise	2 (28)	2 (28)	0 (0)
Zpracovatelský tým	2 (40)	0 (0)	0 (0)

Zdroj: zpracovatel, První číslo znamená absolutní počet, číslo v závorce pak procentuální podíl.

Členové MAS si uvědomují význam žen, mladých lidí a zemědělců na rozvoj regionu, a proto ve všech FICHích jsou preferenční kritéria zvýhodňující projekty zaměřené právě na tyto cílové skupiny.

Existence komisí či pracovních skupin zaměřených na tuto problematiku

Při tvorbě Strategického plánu LEADER bylo vytvořeno celkem sedm odborných komisí z nichž jedna se věnuje obecně lidským zdrojům a rovným příležitostem a druhá přímo cílovým skupinám (ženy, mladí lidé a zemědělci)

Tyto komise se sešly při tvorbě SPL celkem čtyřikrát, přičemž ve svých závěrech měly poznatky také od laické i odborné veřejnosti. Závěry jednání se objevily také v SPL MAS Dolní Poolšaví v zaměření priorit a opatření.

Závěry těchto komisí se dají shrnout do těchto prohlášení:

Nejpalčivějšími problémy u žen je rozdílné finanční ohodnocení stejné práce s muži a těžké zapojení se do pracovního procesu po mateřské dovolené. Ženy volají po částečných úvazcích v zaměstnání a po kvalitnější nabídce dalšího vzdělávání a využití volného času s dětmi. Nejpalčivějšími problémy u mládeže je nekvalitní prostředí pro trávení volného času a nedostatek příležitostí pro bydlení.

Nejpalčivějšími problémy u zemědělců je zastaralá a nedostačující technika pro výkon činnosti, která není pro zemědělství v klasickém slova smyslu prioritní (např. údržba chodníků a místních komunikací), technicky nevyhovující hospodářské budovy (převážně v areálech zaniklých zemědělských družstev) a energeticky náročná technická zařízení.

Strategický plán LEADER MAS Dolní Poolšaví nabízí řešení:

FICHE 1 a 3:

- zaměření na zkvalitnění a dobudování infrastruktury pro život, veřejná prostranství, bezpečnost dopravy, dopravní dostupnost a obslužnost
- zaměření na zkvalitnění objektů občanské vybavenosti používané ke kulturním a společenským účelům, činnostem spolků, sportoviště, dětská hřiště, mateřská centra

FICHE 4:

- zaměření na modernizaci zařízení a rekonstrukce budov pro zemědělskou výrobu a zajištění dlouhodobé perspektivy a konkurenceschopnosti tohoto oboru pro mladé

FICHE 5:

- podpora zakládání firem mladými podnikateli či ženami jako alternativa k zaměstnání větší flexibilita pracovní doby, možný jobsharing (sdílení jednoho místa více lidmi)

FICHE 6:

- podpora obnovy kulturního dědictví našich předků

FICHE 7:

- podpora výstavby naučných stezek v extravilánech obcí